

**Centre intégré  
universitaire de santé  
et de services sociaux  
de l'Estrie – Centre  
hospitalier universitaire  
de Sherbrooke**

**Québec** 

**Programme  
d'enseignement pour la  
clientèle diabétique**

**2**

**Médicaments**

Version révisée par les membres de l'équipe de la Clinique spécialisée du diabète soit :

Josée Arbour, nutritionniste, éducatrice agréée en diabète

Sarah Constantin, kinésiologue

Josée Desharnais, infirmière clinicienne

Catherine Goulet-Delorme, infirmière clinicienne, éducatrice agréée en diabète

Dre Chantal Godin, endocrinologue

Dre Ghislaine Houde, endocrinologue

Dre Marie-France Langlois, endocrinologue

Élisabeth Turgeon, kinésiologue

Participation spéciale de Marie-Pierre Rousseau, pharmacienne

Nous tenons également à souligner la contribution de tous les auteurs des parutions précédentes.

Octobre 2018 (révisé) – Centre intégré universitaire de santé et de services sociaux de l'Estrie — Centre hospitalier universitaire de Sherbrooke

## TABLE DES MATIÈRES

INTRODUCTION .....	52
RAPPEL .....	53
MÉDICAMENTS POUR CONTRÔLER LE DIABÈTE .....	54
1) La metformine .....	55
2) Les insulinosécréteurs .....	56
3) Les incrétines .....	57
4) Le sensibilisateur à l'insuline.....	59
5) Le ralentisseur de l'absorption des sucres.....	60
6) Les inhibiteurs du SGLT-2 .....	61
MOMENT OPTIMAL POUR LA PRISE DE VOS MÉDICAMENTS .....	64
INTERACTIONS MÉDICAMENTEUSES .....	65
MÉDICAMENTS EN VENTE LIBRE .....	65
PRODUITS NATURELS.....	69
INSULINE ET DIABÈTE DE TYPE 2 .....	69
CONSEILS GÉNÉRAUX.....	70
BIBLIOGRAPHIE.....	71

**Mieux connaître votre médication favorise  
la fidélité à votre traitement**



Voici le deuxième chapitre du programme d'enseignement; il vous sera expliqué par le pharmacien ou votre infirmière. Il a pour but de vous informer sur :

- ◆ Les différents médicaments utilisés dans le traitement du diabète;
- ◆ Les effets indésirables possibles;
- ◆ Le moment approprié pour les prendre;
- ◆ Les interactions possibles;
- ◆ Les médicaments en vente libre.

## INTRODUCTION

Le traitement du diabète de **type 2** repose en grande partie sur :

- ◆ L'adoption d'un mode d'alimentation sain;
- ◆ Le maintien d'un poids santé ou une perte de poids;
- ◆ La pratique régulière d'activité physique;
- ◆ La gestion du stress.

Si malgré cela, les glycémies demeurent élevées, l'utilisation d'un ou de plusieurs médicaments peut être envisagée. Les médicaments ne remplacent pas une alimentation équilibrée, mais doivent être considérés comme un complément à celle-ci.

## RAPPEL

### Les 5 principales anomalies dues au diabète de type 2

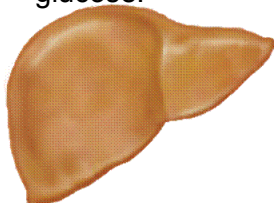
#### **Systeme digestif**

4. Hormones gastro-intestinales diminuées (incrétines)



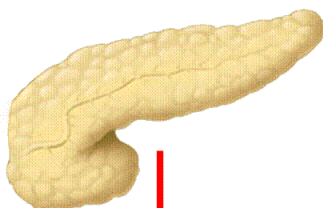
#### **Foie**

2. Production excessive de glucose.



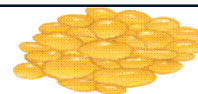
#### **Pancréas**

1. Production diminuée de l'insuline.



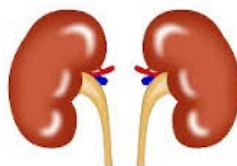
#### **Muscle et graisse**

3. Résistance à l'insuline.

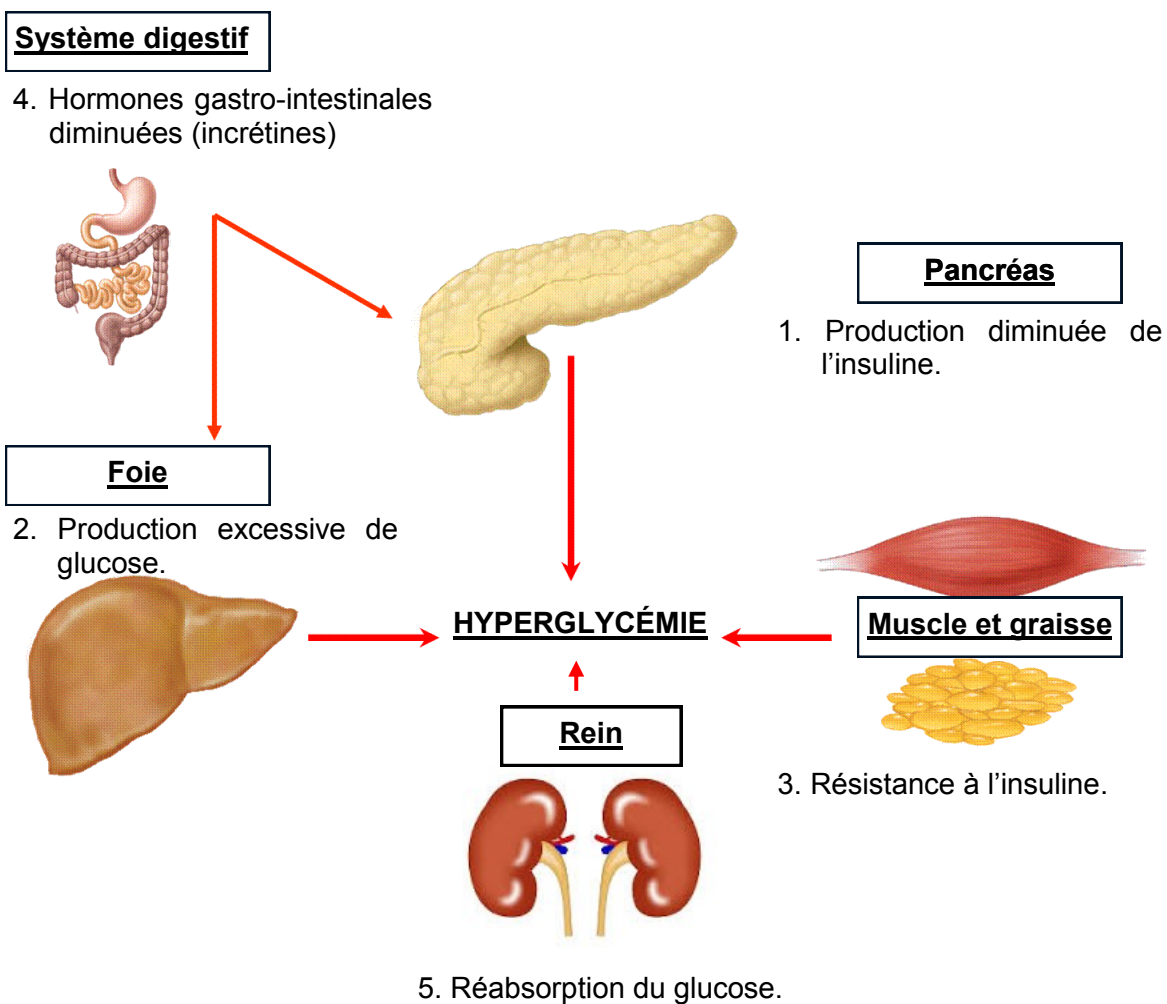


#### **Rein**

5. Réabsorption du glucose.



#### **HYPERGLYCÉMIE**



Si votre médecin vous a prescrit un ou des médicaments pour le diabète, il sera important de continuer à effectuer des glycémies capillaires afin de lui permettre d'ajuster votre traitement.

## **QU'EST-CE QU'UN MÉDICAMENT POUR CONTRÔLER LE DIABÈTE?**

Un médicament oral pour le traitement du diabète est un comprimé (pilule) pris par la bouche qui a pour effet de diminuer la glycémie (taux de sucre); **ce n'est pas l'insuline en pilule.**

Les agents oraux pour le traitement du diabète sont actuellement disponibles au Canada et agissent au niveau des 5 principales anomalies dues au diabète de type 2.

- 1) La metformine;
- 2) Les insulinosécréteurs;
- 3) Les incrétines;
- 4) Le sensibilisateur à l'insuline;
- 5) Le ralentisseur de l'absorption des sucres;
- 6) Les inhibiteurs du SGLT-2.

La majorité des gens tolère bien les médicaments pour le diabète. La plupart des effets indésirables touchent le système digestif. Il est donc important que vous respectiez la dose prescrite par votre médecin et l'horaire précisé par votre pharmacien.

## 1) LA METFORMINE

NOM GÉNÉRIQUE	NOM COMMERCIAL
Metformine	Glucophage <sup>MD</sup> Glumetza <sup>MD</sup>

**Action :** Diminue la production de sucre par le foie.

Permet aux cellules d'utiliser le glucose (sucre) plus efficacement en diminuant la résistance à l'insuline.

EFFETS SECONDAIRES	PRÉVENTION
<b>MAUVAIS GOÛT DANS LA BOUCHE</b>	<ul style="list-style-type: none"><li>• Prendre le médicament avec de la nourriture.</li><li>• Changer de compagnie pharmaceutique.</li></ul>
<b>MALAISES GASTRO-INTESTINAUX (particulièrement diarrhée)</b>	<ul style="list-style-type: none"><li>• Prendre le médicament avec de la nourriture.</li><li>• Augmenter graduellement la dose.</li></ul>

### Attention

Le médicament ne cause pas de prise de poids ni d'hypoglycémie. Il peut parfois favoriser une perte de poids.



## 2) LES INSULINOSÉCRÉTEURS

NOM GÉNÉRIQUE	NOM COMMERCIAL
Glyburide	Diabeta <sup>MD</sup>
Gliclazide Gliclazine MR	Diamicron <sup>MD</sup> Diamicron MR <sup>MD</sup> (action prolongée)
Glimépiride	Amaryl <sup>MD</sup>
Repaglinide	Gluconorm <sup>MD</sup>

**Action :** Stimule le pancréas pour augmenter la production d'insuline.

EFFETS SECONDAIRES	PRÉVENTION
<b>RISQUE D'HYPOGLYCÉMIE</b>	<ul style="list-style-type: none"><li>• Surveiller régulièrement la glycémie.</li><li>• Respecter l'heure et la dose prescrite.</li><li>• Prendre régulièrement 3 repas par jour.</li></ul>
<b>SENSIBILITÉ AUGMENTÉE AU SOLEIL</b>	<ul style="list-style-type: none"><li>• Appliquer une crème solaire (FPS 15 et plus).</li></ul>
<b>PRISE DE POIDS</b>	<ul style="list-style-type: none"><li>• Avoir une alimentation équilibrée.</li><li>• Faire régulièrement de l'activité physique.</li></ul>

3) **LES INCRÉTINES**  
(Augmentation des hormones gastro-intestinales)

<b>NOM GÉNÉRIQUE</b>	<b>NOM COMMERCIAL</b>
Alogliptine	Nesina <sup>MD</sup>
Dulaglutide	Trulicity <sup>MD</sup>
Exénatide	Bydureon <sup>MD</sup> Byetta <sup>MD</sup>
Linagliptine	Trajenta <sup>MD</sup>
Saxagliptine	Onglyza <sup>MD</sup>
Liraglutide	Victoza <sup>MD</sup>
Lixisénatide	Adlyxine <sup>MD</sup>
Saxagliptine	Onglyza <sup>MD</sup>
Semaglutide	Ozempic <sup>MD</sup>
Sitagliptine	Januvia <sup>MD</sup>

**Action :** Diminue la production de sucre par le foie.

**Stimule le pancréas pour augmenter la production d'insuline.**


**Dulaglutide/Liraglutide/Lixisénatide/Exénatide/  
Semaglutide :**

**Ralentit la vidange gastrique et augmente le signal de satiété.**

**3) LES INCRÉTINES (SUITE)**  
**(Augmentation des hormones gastro-intestinales)**

EFFETS SECONDAIRES	PRÉVENTION
<b>AUCUN RAPPORTÉ POUR ALOGLIPTINE, LINAGLIPTINE, SAXAGLIPTINE ET SITAGLIPTINE</b>	
<b>NAUSÉES ET DIARRHÉE (DULAGLUTIDE, EXÉNATIDE, LIRAGLUTIDE, LIXISÉNATIDE ET SEMAGLUTIDE SEULEMENT)</b>	<ul style="list-style-type: none"> <li>• Augmenter la dose de façon progressive.</li> <li>• Écouter vos signaux de satiété durant les repas.</li> <li>• Si nausées se présentent entre les repas, prendre une petite collation (biscuits secs).</li> </ul>
<b>MAL DE TÊTE</b>	<ul style="list-style-type: none"> <li>• Prendre un analgésique au besoin (acétaminophène).</li> </ul>

**Attention**

 L'alogliptine, la linagliptine, la saxagliptine et la sitagliptine ne causent pas de prise de poids ou d'hypoglycémie.

Le dulaglutide, l'exénatide, le liraglutide, la lixisénatide et le semaglutide peuvent favoriser une perte de poids mais ne causent pas d'hypoglycémie.

#### 4) LE SENSIBILISATEUR À L'INSULINE

NOM GÉNÉRIQUE	NOM COMMERCIAL
Pioglitazone	Actos <sup>MD</sup>

**Action :** Permet aux cellules d'utiliser le glucose (sucre) plus efficacement (diminution de la résistance à l'insuline).

**Diminue la production de sucre par le foie.**

EFFETS SECONDAIRES	PRÉVENTION
<b>ENFLURE (ŒDÈME) ET PRISE DE POIDS</b> <b>MAL DE TÊTE</b> <b>FRACTURE (CHEZ LES FEMMES POST-MÉNOPAUSÉES)</b>	<ul style="list-style-type: none"><li>• Aviser votre médecin si vous constatez des effets indésirables.</li></ul>
<b>PRISE DE POIDS</b>	<ul style="list-style-type: none"><li>• Avoir une alimentation équilibrée.</li><li>• Faire régulièrement de l'activité physique.</li></ul>

#### Attention

Le médicament ne cause pas d'hypoglycémie.

L'action de ce médicament débute 1 à 4 semaines après l'amorce du traitement et atteint son effet maximal dans les 6 à 12 semaines suivant le début du traitement.

La prise de ce médicament est contre-indiquée chez les personnes souffrant d'insuffisance cardiaque.

## 5) LE RALENTISSEUR DE L'ABSORPTION DES SUCRES

NOM GÉNÉRIQUE	NOM COMMERCIAL
Acarbose	Glucobay <sup>MD</sup>

**Action :** Abaisse la glycémie après les repas en retardant l'absorption des sucres dans l'intestin.

EFFETS SECONDAIRES	PRÉVENTION
<b>MALAISES GASTRO- INTESTINAUX</b>  <b>DIARRHÉE</b>  <b>FLATULENCE (GAZ)</b>	<ul style="list-style-type: none"><li>• Augmenter graduellement la dose.</li></ul>

### Attention

Le médicament ne cause pas de prise de poids ni d'hypoglycémie.

Il est recommandé de prendre ce médicament avec la première bouchée du repas.

Si vous devez prendre un médicament insulinosécréteur avec le Glucobay<sup>MD</sup> et que vous faites une **hypoglycémie**, utilisez des **comprimés de glucose** ou du lait, car toutes les autres solutions (sucre, liqueur, jus) seront beaucoup moins efficaces.

## 6) LES INHIBITEURS DU SGLT-2

NOM GÉNÉRIQUE	NOM COMMERCIAL
Canagliflozine Dapagliflozine Empagliflozine Ertugliflozine	Invokana <sup>MD</sup> Forxiga <sup>MD</sup> Jardiance <sup>MD</sup> Steglatro <sup>MD</sup>

**Action:** Diminue la capacité des reins à réabsorber le glucose (sucre) quand la glycémie dépasse un certain niveau, donc permet aux reins de laisser passer plus de glucose dans l'urine.

EFFETS SECONDAIRES	PRÉVENTION
<b>INFECTIONS GÉNITALES À LEVURES (vaginites)</b>	<ul style="list-style-type: none"> <li>• Avoir une bonne hygiène (bien assécher)</li> <li>• Appliquer le traitement usuel si vous croyez avoir une infection, consulter si infections répétées</li> </ul>
<b>INFECTIONS URINAIRES (symptômes: brûlement urinaire, urine trouble et malodorante)</b>	<ul style="list-style-type: none"> <li>• Bien s'hydrater</li> <li>• Consulter votre médecin si vous croyez avoir une infection</li> </ul>
<b>HYPOTENSION</b>	<ul style="list-style-type: none"> <li>• Surveiller votre tension lors de l'amorce du traitement</li> </ul>
<b>DÉSHYDRATATION</b>	<ul style="list-style-type: none"> <li>• Bien s'hydrater</li> </ul>

 **Attention**

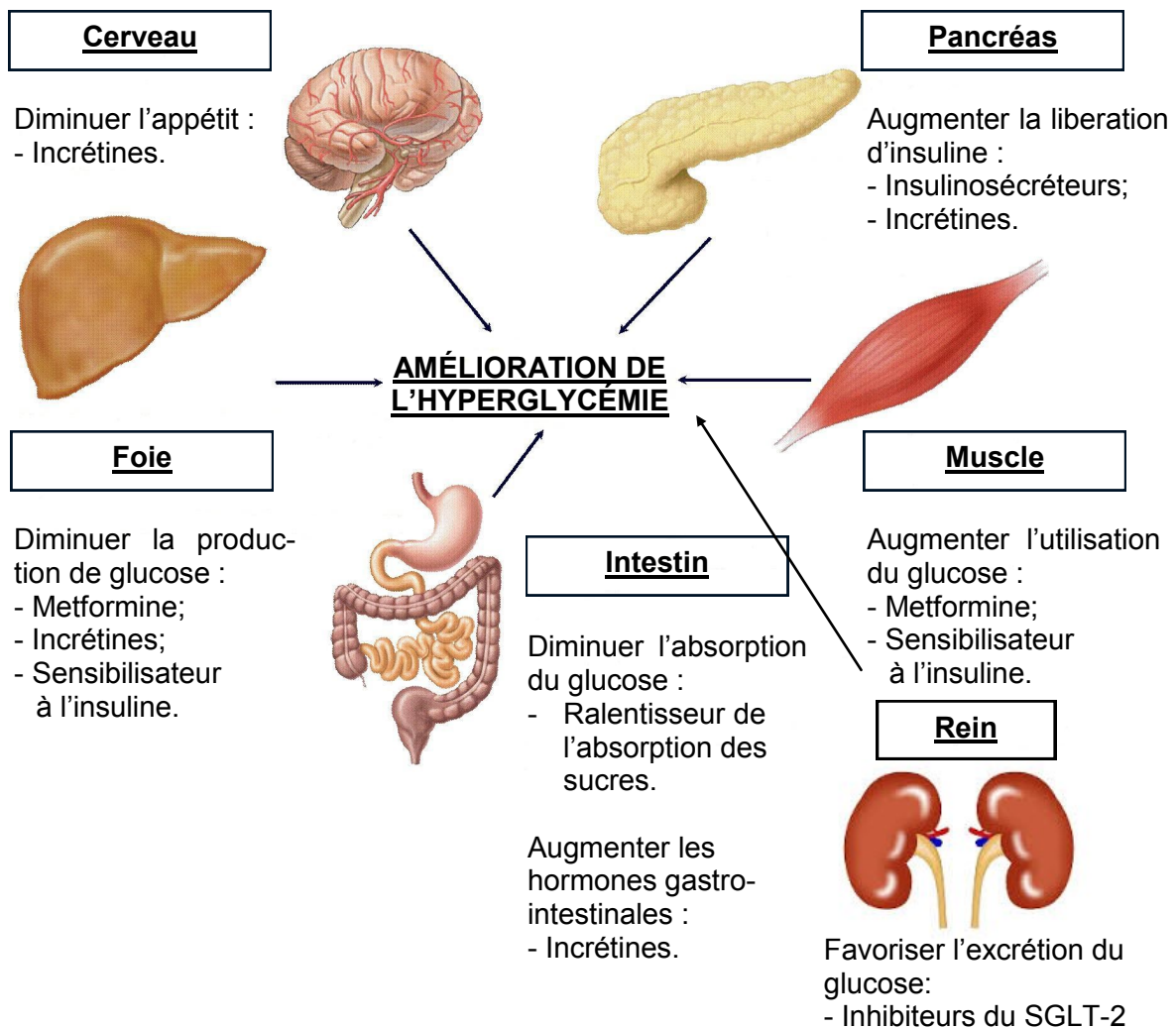
Le médicament ne cause pas d'hypoglycémie et peut favoriser une perte de poids.

## **COMBINAISONS MÉDICAMENTEUSES**

Certains médicaments sont disponibles sous forme de combinaison avec un autre. Cette formule permet de diminuer le nombre de comprimés à prendre dans une journée, sans compromettre l'efficacité de la médication.

<b>NOM DU MÉDICAMENT EN COMBINAISON</b>	<b>MOLÉCULES INCLUSES DANS LE MÉDICAMENT</b>
Glyxambi <sup>MD</sup>	Empagliflozine + Linagliptine
Invokamet <sup>MD</sup>	Metformine + Canagliflozine
Kazano <sup>MD</sup>	Metformine + Alogliptine
Komboglyze <sup>MD</sup>	Metformine + Saxagliptine
Janumet <sup>MD</sup>	Metformine + Sitagliptine
Jentadueto <sup>MD</sup>	Metformine + Linagliptine
Soliqua <sup>MD</sup>	Insuline glargine + Lixisénatide
Steglujan <sup>MD</sup>	Ertugliflozine + Sitagliptine
Segluromet <sup>MD</sup>	Metformine + Ertugliflozine
Xigduo <sup>MD</sup>	Metformine + Dapagliflozine
Xultophy <sup>MD</sup>	Insuline degludec + Liraglutide

## Mécanismes pour améliorer les glycémies





## MOMENT OPTIMAL POUR LA PRISE DE VOS MÉDICAMENTS POUR LE DIABÈTE

- ◆ Toujours associer la prise de médicaments avec un repas;
- ◆ Ne jamais les prendre au coucher (sauf indication contraire);
- ◆ Ne jamais doubler les doses (même si le repas est plus copieux ou si vous avez oublié une dose).

Si vous oubliez une dose et que vous vous en apercevez :

- 1) **moins de 30 minutes** après la fin du repas :  
Prenez cette dose;
- 2) **plus de 30 minutes** après la fin du repas : Attendez le prochain repas pour prendre la dose. Si une autre dose est déjà planifiée pour ce repas, ne prenez pas la dose oubliée (ne doublez pas la dose).



## INTERACTIONS MÉDICAMENTEUSES

- ◆ Certains médicaments ou produits naturels peuvent faire augmenter ou diminuer l'effet de vos médicaments pour le diabète; cela s'appelle des interactions médicamenteuses;
- ◆ **Consultez votre médecin ou votre pharmacien avant de prendre tout autre médicament.**

## MÉDICAMENTS EN VENTE LIBRE

### Conseils généraux

- ◆ Informez toujours les professionnels de la santé (médecins, dentistes et pharmaciens) de votre diabète et des médicaments que vous prenez. Ayez sur vous une liste de tous vos médicaments prescrits ou non prescrits incluant les produits naturels, les vitamines, les produits pour la grippe, etc. Il est possible de vous la procurer auprès de votre pharmacien;
- ◆ Choisissez bien votre pharmacie, votre pharmacien et restez-leur fidèle; votre profil pharmaceutique est ainsi complet et les conseils qui vous sont donnés, plus personnalisés;
- ◆ Utilisez seulement les médicaments qui VOUS sont prescrits par le médecin ou qui VOUS sont suggérés par le pharmacien.

## MÉDICAMENTS EN VENTE LIBRE

### Produits pour le rhume, la grippe et le soin des pieds

- ◆ Évitez les préparations qui contiennent plusieurs médicaments (ex. Néo-Citran). Choisissez plutôt une préparation avec un seul ingrédient pour un seul symptôme, comme par exemple un antitussif pour soulager la toux;
- ◆ Évitez les préparations qui contiennent beaucoup de sucre. Choisissez une préparation sans sucrose;
- ◆ Lorsque vous achetez des produits pour le soin des pieds, demandez toujours conseil au pharmacien.

### Voici quelques suggestions de médicaments permis :

#### Congestion nasale

Mesure de base : Boire de 8 à 10 verres d'eau ou de liquides chauds par jour.

- ◆ Premier choix : - Salinex<sup>MD</sup>
  - Hydrasense<sup>MD</sup> jet moyen
  - Sinus Rinse<sup>MD</sup>
- ◆ Second choix : - Otrivin<sup>MD</sup> en vaporisateur nasal (Maximum d'utilisation : 3 à 5 jours)
  - Dristan<sup>MD</sup> en vaporisateur nasal (Maximum d'utilisation : 3 à 5 jours)

### Toux sèche (sans sécrétions)

- ◆ Premier choix : - Produits à base de dextrométophane, représenté par les lettres DM  
Exemples : - Balminil DM<sup>MD</sup> sirop sans sucre  
- Benylin DM<sup>MD</sup> sirop sans sucre

**Attention!** Plusieurs produits contiennent du DM en combinaison avec des produits non recommandés chez les diabétiques, par exemple: Balmini DM-D-E<sup>MD</sup>. En cas de doute, demandez à votre pharmacien.

### Toux grasse (avec sécrétions)

Mesure de base : HYDRATATION  
(Boire beaucoup de liquides chauds)

Expectorants : Non conseillés

### Maux de gorge = Pastilles

- ◆ Premier choix :
  - Cepastat<sup>MD</sup> sans sucre
  - Bentasil<sup>MD</sup>
  - Stepsils<sup>MD</sup> sans sucre
  - Chloraseptic<sup>MD</sup>
  - Halls<sup>MD</sup> sans sucre



### Douleur et fièvre

- ◆ Premier choix : - Acétaminophène  
Exemples : - Tylenol<sup>MD</sup>  
- Atasol<sup>MD</sup>
- ◆ Second choix : - Ibuprofène  
Exemples : - Motrin<sup>MD</sup>  
- Advil<sup>MD</sup>

### Constipation

- Mesure de base : - Exercice régulier  
- Manger des aliments riches en fibres  
- Boire de 6 à 10 verres d'eau par jour
- ◆ Premier choix : - Métamucil<sup>MD</sup> sans sucre  
- Benefibre<sup>MD</sup> sans sucre  
- Lax-a-day<sup>MD</sup>  
- Relaxa<sup>MD</sup>

### Brûlures d'estomac

- ◆ Premier choix : - Maalox<sup>MD</sup> ordinaire, Gaviscon<sup>MD</sup> liquide  
- Zantac<sup>MD</sup>  
- Diovol<sup>MD</sup> ordinaire

**Attention!** Si vous souffrez de brûlures d'estomac pendant plus de 2 semaines, consultez un professionnel de la santé.

## PRODUITS NATURELS

**Certains produits naturels peuvent avoir une influence sur votre glycémie.**

Il est recommandé :

- ◆ D'informer votre médecin ou votre pharmacien avant de prendre une décision au sujet d'un traitement non prescrit;
- ◆ De ne pas remplacer vos médicaments par des produits "miracles" dont l'effet n'est pas prouvé;
- ◆ De mentionner à votre médecin ou à votre pharmacien si vous utilisez des produits naturels pour d'autres aspects de votre santé.

## INSULINE ET DIABÈTE DE TYPE 2

De nombreuses personnes atteintes du diabète de **type 2** parviennent à contrôler leur diabète par un régime alimentaire associé à l'exercice physique et à une médication. Cette combinaison de mesures peut ne plus être suffisante avec le temps. Des injections d'insuline sont alors nécessaires pour maintenir un bon contrôle de la glycémie (taux de sucre).

Pour plus d'informations concernant le traitement avec l'insuline, consultez le livret #3 — Insuline et Situations particulières.

## CONSEILS GÉNÉRAUX

Lors de la prise de vos médicaments :

- ◆ Renseignez-vous sur l'action et la façon de les prendre;
- ◆ Respectez l'heure et la dose indiquées sur votre ordonnance;
- ◆ Prenez trois repas par jour, à des heures régulières;
- ◆ Vérifiez plus souvent vos glycémies et notez-les dans votre carnet;
- ◆ Informez votre médecin ou votre pharmacien des effets secondaires qui vous incommode;
- ◆ Si vous modifiez vos habitudes alimentaires, débutez un programme d'activité physique ou avez perdu du poids, vérifiez plus souvent vos glycémies, car celles-ci pourraient être plus basses;
- ◆ S'il y a présence d'hypoglycémies, parlez-en à votre médecin afin qu'il modifie votre traitement;
- ◆ Évitez la prise excessive d'alcool.

**Nous espérons que ces informations vous aideront à mieux comprendre votre médication.**

## BIBLIOGRAPHIE

CENTRE DE JOUR DU DIABÈTE DE L'ESTRIE. *Mieux connaître le diabète*, Centre hospitalier universitaire de Sherbrooke, 2002, 121 p.

PROGRAMME MÉDECINE - PROGRAMME-CLIENTÈLE DIABÈTE. *Mieux connaître votre diabète*, brochure # 321-1, Complexe hospitalier de la Sagamie, 202, 17 p.

Site internet du Centre hospitalier universitaire de Sherbrooke : [www.chus.qc.ca](http://www.chus.qc.ca)

DIABÈTE CANADA. *Lignes directrices de pratique clinique 2018 de Diabète Canada*, avril 2018.