

RLS DE COATICOOK

VULNÉRABILITÉ AUX CHANGEMENTS CLIMATIQUES

DIRECTION DE SANTÉ PUBLIQUE

DÉCEMBRE 2024

TERRITOIRE

Avec près de 19 000 habitants, le réseau local de services (RLS) de Coaticook se trouve au 8^e rang des 9 RLS estriens en termes de taille de la population (3,8 % de la population de la région). Ce territoire est parmi les RLS les moins densément peuplés et regroupe 12 municipalités. Coaticook est la municipalité la plus peuplée et compte environ 8 900 habitants, soit un peu moins de la moitié de la population du RLS.

À l'exception de Waterville et de Compton, le territoire de ce RLS se trouve à l'extérieur de la région métropolitaine de recensement (RMR) de Sherbrooke, c'est-à-dire que son degré d'intégration avec le noyau sherbrookoïse (basé sur les déplacements domicile-lieu de travail) n'est pas élevé¹.

Le RLS n'est composé que de 4 communautés, dont 1 (dénommée Coaticook urbain) qui est considérée comme ayant une défavorisation très élevée sur le plan matériel et social.

Pour mieux comprendre le découpage des communautés et connaître les données sociodémographiques, visiter le site <https://oedc.qc.ca/tableau-de-bord-des-communautés-de-lestrie/>.

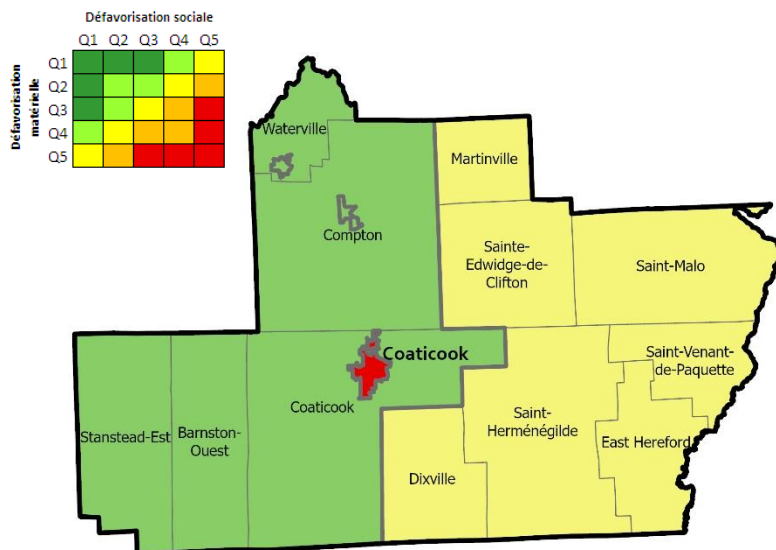


Figure 1. Défavorisation matérielle et sociale dans les quatre communautés du RLS de Coaticook

ALÉAS PRIORITAIRES EN MATIÈRE DE SANTÉ

Actuellement, **les inondations** sont le principal risque en lien avec les aléas climatiques. Ces risques sont évalués à partir des probabilités d'occurrence et des conséquences potentielles sur la santé. Dans le futur, les risques liés à **la chaleur** et aux **maladies transmises par les tiques** s'accroîtront.

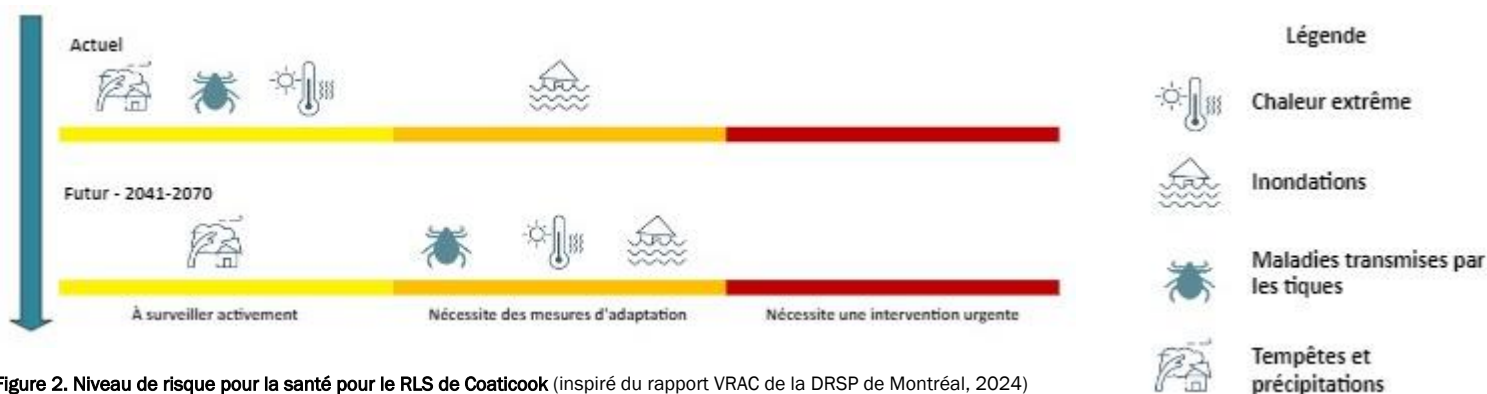


Figure 2. Niveau de risque pour la santé pour le RLS de Coaticook (inspiré du rapport VRAC de la DRSP de Montréal, 2024)

¹ Sources : https://www.inspq.qc.ca/sites/default/files/cartes/rural_urbain/index.html et <https://www.inspq.qc.ca/sites/default/files/santescope/Territoires%20ruraux%20et%20urbains.pdf>

Rédaction :

Anaïs Féret, Mélissa Généreux, Elizabeth Morin et Béatrice Poirier
Direction de santé publique

Mise en page :

Marie-Eve Brière,
Direction de santé publique

Québec

EXPOSITION DE LA POPULATION AUX ALÉAS

Tableau 1. Principaux facteurs d'exposition aux aléas climatiques en Estrie

Aléas	Facteurs d'exposition
Chaleur	Ilots de chaleur Qualité des logements Conditions météorologiques locales
Inondations	Milieu de vie en zones inondables
Maladies transmises par les tiques	Présence de tiques infectées sur le territoire Activités extérieures (travail ou loisirs)
Tempêtes et précipitations	Milieu de vie en zones imperméabilisées Qualité des logements

On observe à l'heure actuelle 7 jours chauds (> 30 °C) par année dans le RLS de Coaticook² et ce nombre pourrait grimper d'ici 2041-2070 à 13 ou 19 selon les scénarios d'émissions, avec des températures maximales avoisinant les 34 °C.

Le tiers des logements dans la ville de Coaticook sont situés en ilots de chaleur et 6,6 % des logements dans ce RLS nécessitent des réparations majeures, ce qui suggère une plus grande exposition à la chaleur.

Le RLS de Coaticook est sujet aux inondations, ayant sur son territoire 24 des 120 événements survenus au cours des 25 dernières années³ dans la région, dont 3 qualifiés d'importants (à Coaticook et Saint-Herménégilde). La présence notable de puits privés sur le territoire augmente les risques pour la santé en cas de tels événements.

L'incidence de la maladie de Lyme de 2018 à 2023 demeure assez faible dans le RLS de Coaticook (8^e rang de la région). On note une augmentation de cette incidence en 2022-2023 par rapport aux années précédentes. La quasi-totalité du territoire du RLS de Coaticook est déjà réputée être une zone endémique à la maladie de Lyme et les conditions climatiques projetées ne feront qu'accroître son établissement sur le territoire au fil des prochaines années.

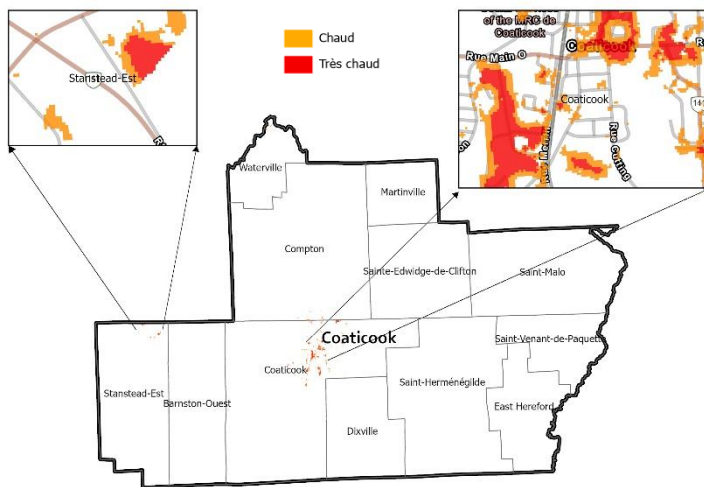


Figure 3. Ilots de chaleur sur le territoire du RLS de Coaticook

VULNÉRABILITÉ HUMAINE AUX ALÉAS

La vulnérabilité est évaluée à partir d'un ensemble d'indicateurs sociodémographiques. Pour chaque indicateur, les données ont été comparées entre RLS pour déterminer les territoires qui se démarquent du reste de l'Estrie.

Tableau 2. Principaux facteurs de vulnérabilité aux changements climatiques en Estrie

Populations plus à risque
Personnes âgées
Tout-petits et jeunes enfants
Personnes avec maladies chroniques
Personnes avec des incapacités
Personnes avec troubles de santé mentale
Personnes à faible revenu
Personnes en situation d'itinérance
Certains groupes de travailleurs
Personnes socialement isolées
Personnes avec un faible niveau de littéracie
Faible capacité à adopter des mesures préventives individuelles

Pour le RLS de Coaticook, il y a lieu de porter une attention particulière aux personnes âgées de 65 ans ou plus qui présentent au moins une incapacité les limitant dans leurs activités quotidiennes (43,9 % - 1^{er} rang de la région). Près du quart des adultes âgés de 65 ans ou plus vivent seules (28,4 %) ou présentent un faible revenu (23,3 %), ce qui augmente encore plus leur vulnérabilité. Même si elles sont moins nombreuses qu'ailleurs en Estrie, la proportion de personnes âgées de 75 ans ou plus y est actuellement de 9,9 % et augmentera à 17,4 % d'ici 2040. D'autre part, on observe dans le RLS des proportions plus élevées de tout-petits (0-4 ans), d'enfants (5-11 ans) et d'adolescents âgés de 12 à 17 ans (respectivement 5,9 % - 1^{er} rang, 8,0 % - 2^e rang et 6,9 % - 1^{er} rang de la région).

Pour aller plus loin :

[Changements climatiques, agissons pour des communautés en santé, 2023](#)
[Évaluation des vulnérabilités et risques liés aux changements climatiques en Estrie \(VRAC\), 2024](#)

² À titre comparatif, il y en a 9 par année à Sherbrooke.

³ Basé sur l'historique des événements de sécurité civile du ministère de la Sécurité publique (MSP).

