

RLS DES SOURCES

VULNÉRABILITÉ AUX CHANGEMENTS CLIMATIQUES

DIRECTION DE SANTÉ PUBLIQUE

DÉCEMBRE 2024

TERRITOIRE

Avec un peu moins de 15 000 habitants, le réseau local de services (RLS) des Sources figure au 9^e rang des 9 RLS estriens en termes de population (3 % de la population de la région). Même s'il est peu vaste, ce RLS est aussi peu densément peuplé. La plus grande de ses 7 municipalités, Val-des-Sources, est la plus peuplée et compte environ 7 000 habitants, soit près de la moitié de la population de ce territoire.

L'ensemble du territoire de ce RLS se trouve à l'extérieur de la région métropolitaine de recensement (RMR) de Sherbrooke, c'est-à-dire que son degré d'intégration avec le noyau sherbrookoïse (basé sur les déplacements domicile-lieu de travail) n'est pas élevé, sauf pour la municipalité de Saint-Camille qui a une proportion élevée de personnes travaillant à Sherbrooke¹.

Le RLS n'est composé que de 3 communautés, dont une (Val-des-Sources) qui est considérée comme ayant une défavorisation très élevée sur le plan matériel et social.

Pour mieux comprendre le découpage des communautés et connaître les données sociodémographiques, visiter le site <https://oedc.qc.ca/tableau-de-bord-des-communautes-de-lestrie/>.

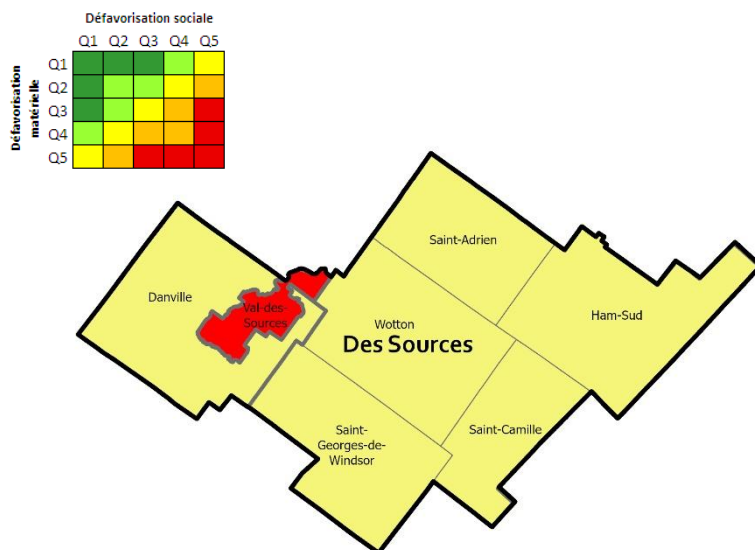


Figure 1. Défavorisation matérielle et sociale dans les trois communautés https://www.santeestrie.qc.ca/clients/SanteEstrie/Publications/Sante-publique/2024/Eval_DSPublique_VRAC_Estrie_2024.pdfdu RLS des Sources

ALÉAS PRIORITAIRES EN MATIÈRE DE SANTÉ

Actuellement, **la chaleur extrême** est le principal risque en lien avec les aléas climatiques. Ces risques sont évalués à partir des probabilités d'occurrence et des conséquences potentielles sur la santé. Dans le futur, les risques liés à la chaleur et aux maladies transmises par les tiques s'accroîtront.

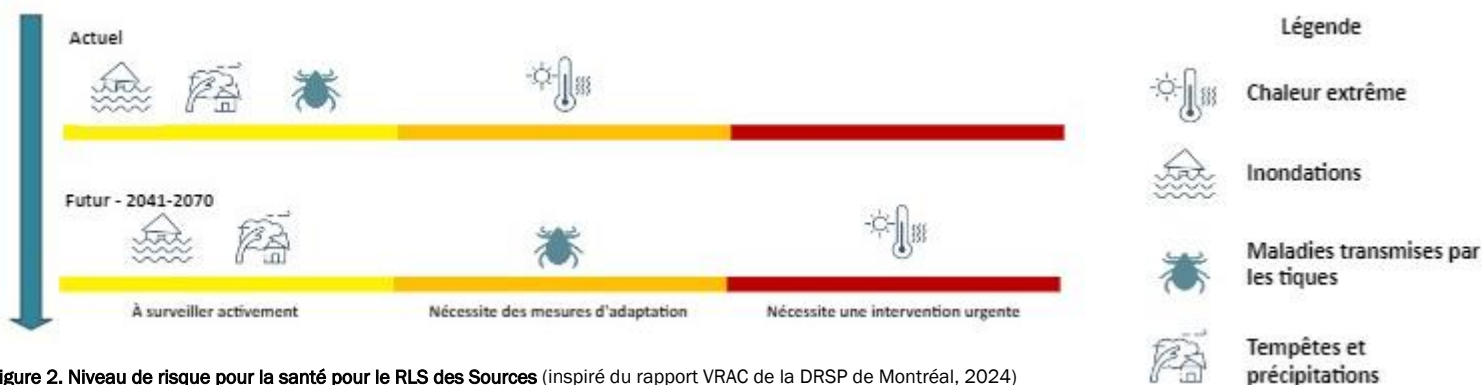


Figure 2. Niveau de risque pour la santé pour le RLS des Sources (inspiré du rapport VRAC de la DRSP de Montréal, 2024)

¹ Sources : https://www.inspq.qc.ca/sites/default/files/cartes/rural_urbain/index.html et <https://www.inspq.qc.ca/sites/default/files/santescope/Territoires%20ruraux%20et%20urbains.pdf>

Rédaction :

Anaïs Féret, Mélissa Généreux, Elizabeth Morin et Béatrice Poirier
Direction de santé publique

Mise en page :

Marie-Eve Brière,
Direction de santé publique

Québec

EXPOSITION DE LA POPULATION AUX ALÉAS

Tableau 1. Principaux facteurs d'exposition aux aléas climatiques en Estrie

Aléas	Facteurs d'exposition
Chaleur	Ilots de chaleur Qualité des logements Conditions météorologiques locales
Inondations	Milieu de vie en zones inondables
Maladies transmises par les tiques	Présence de tiques infectées sur le territoire Activités extérieures (travail ou loisirs)
Tempêtes et précipitations	Milieu de vie en zones imperméabilisées Qualité des logements

On observe à l'heure actuelle 12 jours chauds (> 30 °C) par année au RLS des Sources² et ce nombre pourrait grimper d'ici 2041-2070 à 20 ou 28 selon les scénarios d'émissions, avec des températures maximales avoisinant les 35 °C.

Trois logements sur 10 à Val-des-Sources (total de 900 logements) sont situés en ilots de chaleur et près d'un logement sur 10 dans ce RLS (8 % - 1^{er} rang) nécessite des réparations majeures, ce qui suggère une plus grande exposition à la chaleur.

Le RLS des Sources est peu sujet aux inondations, n'ayant connu sur son territoire aucun des 120 événements survenus au cours des 25 dernières années dans la région³. La présence de puits privés sur le territoire augmente cependant les risques à la santé en cas d'accumulation d'eau⁴.

L'incidence de la maladie de Lyme de 2018 à 2022 demeure assez faible dans le RLS (6^e rang, légèrement inférieure à celle de Sherbrooke). Mais l'ensemble de ce territoire est déjà réputé être une zone endémique à la tique et les conditions climatiques projetées ne feront qu'accentuer son établissement sur le territoire au fil des prochaines années.

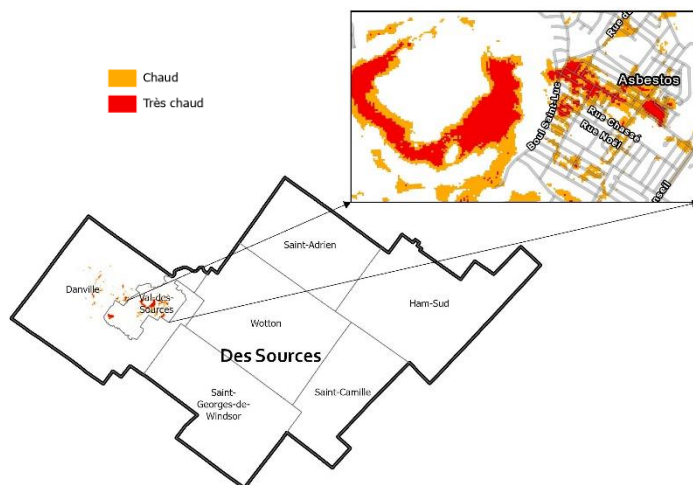


Figure 3. Ilots de chaleur sur le territoire du RLS des Sources

VULNÉRABILITÉ HUMAINE AUX ALÉAS

La population locale est parmi les plus vulnérables aux aléas climatiques en Estrie. Elle compte actuellement une forte proportion de personnes âgées de 75 ans ou plus (12 % - 2^e rang de la région). Cette catégorie d'âge représentera 20 % de la population en 2040 (3^e rang de la région).

Tableau 2. Principaux facteurs de vulnérabilité aux changements climatiques en Estrie

Populations plus à risque
Personnes âgées
Tout-petits et jeunes enfants
Personnes avec maladies chroniques
Personnes avec des incapacités
Personnes avec troubles de santé mentale
Personnes à faible revenu
Personnes en situation d'itinérance
Certains groupes de travailleurs
Personnes socialement isolées
Personnes avec un faible niveau de littéracie
Faible capacité à adopter des mesures préventives individuelles

Le RLS présente aussi les plus fortes proportions estriennes de personnes seules ou âgées ayant un faible revenu (respectivement 47 % et 29 %). On observe également de fortes proportions de personnes atteintes de maladies telles que les MPOC⁵ (15 % - 1^{er} rang), l'hypertension artérielle (28 % - 2^e rang) et le diabète (10 % - 1^{er} rang). Aussi, près du tiers des personnes âgées de 0-64 ans vivent avec des incapacités (32 % - 2^e rang).

On y note aussi en moyenne un plus faible niveau d'éducation, ce qui peut affecter le niveau de littéracie.

Pour aller plus loin :

[Changements climatiques, agissons pour des communautés en santé](#)

Évaluation des vulnérabilités et risques liés aux changements climatiques en Estrie (VRAC)

² À titre comparatif, il y en a 9 par année à Sherbrooke.

³ Basé sur l'historique des événements de sécurité civile du ministère de la Sécurité publique (MSP).

⁴ Des inondations peuvent être le fruit de pluies diluviennes causant des refoulements d'égout.

⁵ Maladies pulmonaires obstructives chroniques, incluant la bronchite chronique et l'emphysème.