

RLS DU GRANIT

VULNÉRABILITÉ AUX CHANGEMENTS CLIMATIQUES

DIRECTION DE SANTÉ PUBLIQUE

DÉCEMBRE 2024

TERRITOIRE

Avec un peu plus de 22 000 habitants, le réseau local de services (RLS) du Granit figure au 7^e rang des 9 RLS estriens en termes de taille de population (4,3 % de la population de la région). Ce territoire est le plus vaste et le moins densément peuplé. La plus grande de ses 20 municipalités, Lac-Mégantic, est le centre urbain de ce territoire et compte environ 5 700 habitants.

Le territoire de ce RLS se trouve à l'extérieur de la région métropolitaine de recensement (RMR) de Sherbrooke, c'est-à-dire que son degré d'intégration avec le noyau sherbrookoïse (basé sur les déplacements domicile-lieu de travail) est considéré comme modéré, faible, voire nul, selon les municipalités¹.

Le RLS n'est composé que de 4 communautés, dont celle de Lac-Mégantic qui est considérée comme ayant une défavorisation élevée sur le plan matériel et social.

Pour mieux comprendre le découpage des communautés et connaître les données sociodémographiques, visiter le site <https://oedc.qc.ca/tableau-de-bord-des-communautés-de-lestrie/>.

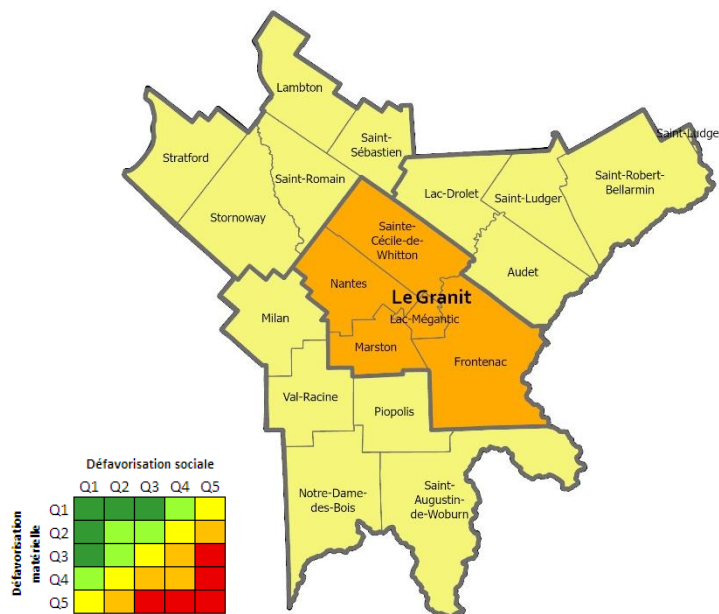


Figure 1. Défavorisation matérielle et sociale dans les quatre communautés du RLS du Granit

ALÉAS PRIORITAIRES EN MATIÈRE DE SANTÉ

Actuellement, les risques en lien avec les aléas climatiques sont assez faibles par rapport à l'ensemble de l'Estrie. Ces risques sont évalués à partir des probabilités d'occurrence et des conséquences potentielles sur la santé. Dans le futur, les risques liés à la **chaleur extrême** et aux **maladies transmises par les tiques** s'accroîtront.

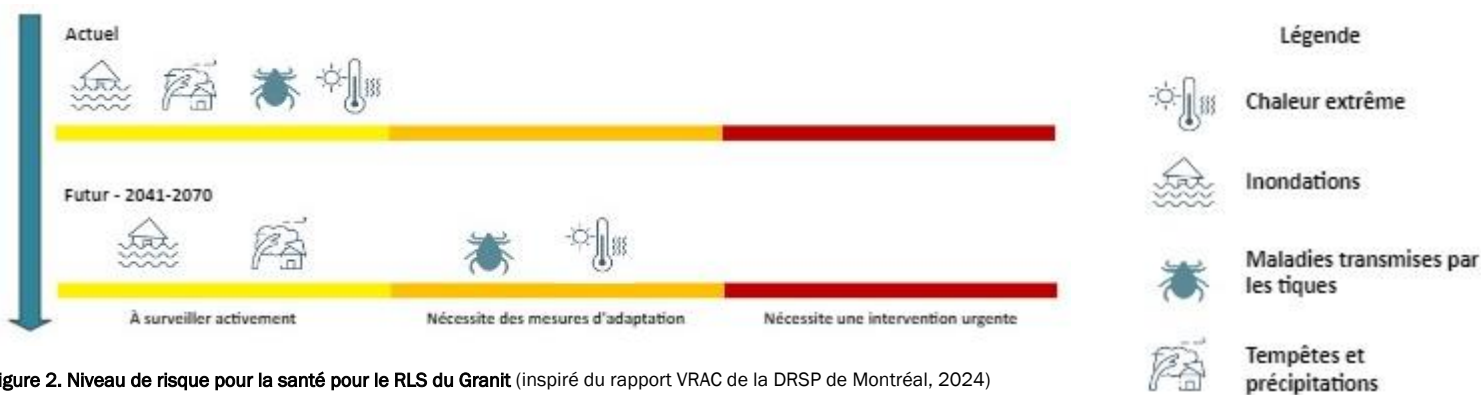


Figure 2. Niveau de risque pour la santé pour le RLS du Granit (inspiré du rapport VRAC de la DRSP de Montréal, 2024)

¹ Sources : https://www.inspq.qc.ca/sites/default/files/cartes/rural_urbain/index.html et <https://www.inspq.qc.ca/sites/default/files/santescope/Territoires%20ruraux%20et%20urbains.pdf>

Rédaction :

Anaïs Féret, Mélissa Généreux, Elizabeth Morin et Béatrice Poirier
Direction de santé publique

Mise en page :

Marie-Eve Brière,
Direction de santé publique

EXPOSITION DE LA POPULATION AUX ALÉAS

Tableau 1. Principaux facteurs d'exposition aux aléas climatiques en Estrie

Aléas	Facteurs d'exposition
Chaleur	Ilots de chaleur Qualité des logements Conditions météorologiques locales
Inondations	Milieu de vie en zones inondables
Maladies transmises par les tiques	Présence de tiques infectées sur le territoire Activités extérieures (travail ou loisirs)
Tempêtes et précipitations	Milieu de vie en zones imperméabilisées Qualité des logements

On observe à l'heure actuelle 5 jours chauds (> 30 °C) par année dans le Granit² et ce nombre pourrait grimper d'ici 2041-2070 à 9 ou 14 selon les scénarios d'émissions, avec des températures maximales avoisinant les 33 °C. C'est le RLS qui présente le moins de jours chauds, actuels et projetés.

Plus de la moitié des logements à Lac-Mégantic est situé en ilots de chaleur et près de 6 % des logements dans le RLS nécessitent des réparations majeures, ce qui suggère une plus grande exposition à la chaleur.

Le Granit a déjà été sujet aux inondations, ayant sur son territoire 9 des 120 événements survenus au cours des 25 dernières années³ dans la région. La prédominance de puits privés sur le territoire augmente les risques à la santé en cas de tels événements.

L'incidence de la maladie de Lyme de 2018 à 2022 est la plus faible de la région. Le territoire du Granit ne présente pas pour le moment de zone endémique pour la maladie de Lyme, mais les conditions climatiques projetées pourraient permettre son établissement sur le territoire dans les prochaines années.

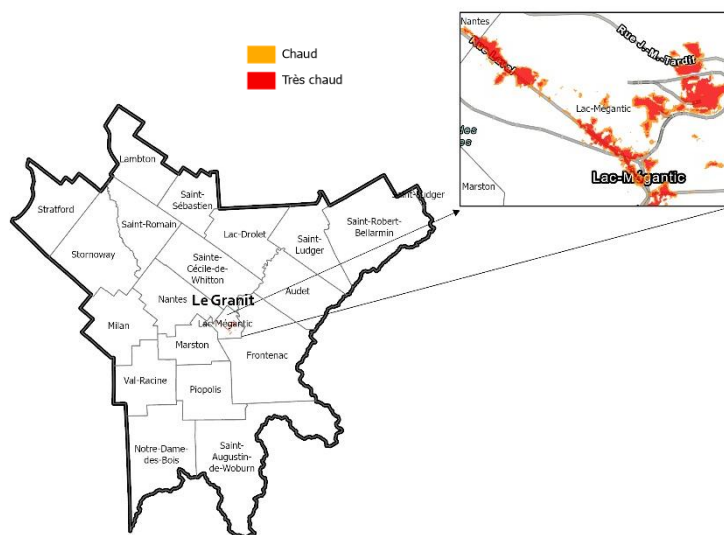


Figure 3. Ilots de chaleur sur le territoire du RLS du Granit

VULNÉRABILITÉ HUMAINE AUX ALÉAS

La vulnérabilité est évaluée à partir d'un ensemble d'indicateurs sociodémographiques. Pour chaque indicateur, les données ont été comparées entre RLS pour déterminer les territoires qui se démarquent du reste de l'Estrie.

Tableau 2. Principaux facteurs de vulnérabilité aux changements climatiques en Estrie

Populations plus à risque	
Personnes âgées Tout-petits et jeunes enfants Personnes avec maladies chroniques Personnes avec des incapacités Personnes avec troubles de santé mentale Personnes à faible revenu Personnes en situation d'itinérance Certains groupes de travailleurs Personnes socialement isolées Personnes avec un faible niveau de littéracie Faible capacité à adopter des mesures préventives individuelles	<p>Pour le Granit, il y a lieu de porter une attention particulière aux proportions de personnes âgées seules et à faible revenu (30,6 % - 3^e rang de la région et 27,1 % - 3^e rang, respectivement), et de celles présentant des maladies chroniques, qui sont plus à risque de voir leur état de santé se détériorer lorsqu'exposées aux aléas climatiques. De manière plus spécifique, les prévalences de l'hypertension artérielle (28,4 % - 1^{er} rang), de la multimorbidité⁴ (28,9 % - 1^{er} rang) et de la maladie coronarienne (12,1 % - 1^{er} rang) sont les plus élevées en Estrie.</p> <p>Plus nombreuses qu'ailleurs en Estrie, près de la moitié des personnes plus âgées au Granit vivent avec des incapacités (42,6 %), ce qui augmente leur vulnérabilité. La proportion de personnes âgées de 75 ans ou plus y est actuellement de 10,6 % (3^e rang) et est projetée en 2040 à 22,6 % (1^{er} rang).</p> <p>Pour aller plus loin : Changements climatiques, agissons pour des communautés en santé. 2023 Évaluation des vulnérabilités et risques liés aux changements climatiques en Estrie (VRAC). 2024</p>

² À titre comparatif, il y en a 9 par année à Sherbrooke.

³ Basé sur l'historique des événements de sécurité civile du ministère de la Sécurité publique (MSP).

⁴ La multimorbidité est définie comme la présence de deux ou plusieurs maladies chroniques chez un individu.