

RLS DE LA POMMERAIE

VULNÉRABILITÉ AUX CHANGEMENTS CLIMATIQUES

DIRECTION DE SANTÉ PUBLIQUE

DÉCEMBRE 2024

TERRITOIRE

Avec un peu plus de 70 000 habitants, le réseau local de services (RLS) de la Pommeraiie figure au 3^e rang des 9 RLS estriens en termes de taille de population (ce qui représente 13,9 % de la région). Ce vaste territoire est aussi l'un des RLS les plus densément peuplés et regroupe 19 municipalités. Cowansville est la municipalité la plus peuplée avec 15 000 habitants. Le taux d'accroissement annuel moyen dans le RLS est le plus élevé de la région (23,2/1 000).

Cowansville et Bromont sont considérées comme des agglomérations urbaines tandis que les autres municipalités sont considérées comme rurales (mais dans la zone d'influence de ces municipalités)¹.

Le RLS est composé de 19 communautés dont trois (Centre-ville et Sud-Est de Farnham, Centre-ville et le Secteur McClure dans Cowansville) sont considérées comme ayant une défavorisation très élevée sur le plan matériel et social.

Pour mieux comprendre le découpage des communautés et connaître les données sociodémographiques, visitez le site <https://oedc.qc.ca/tableau-de-bord-des-communautés-de-lestrie/>.

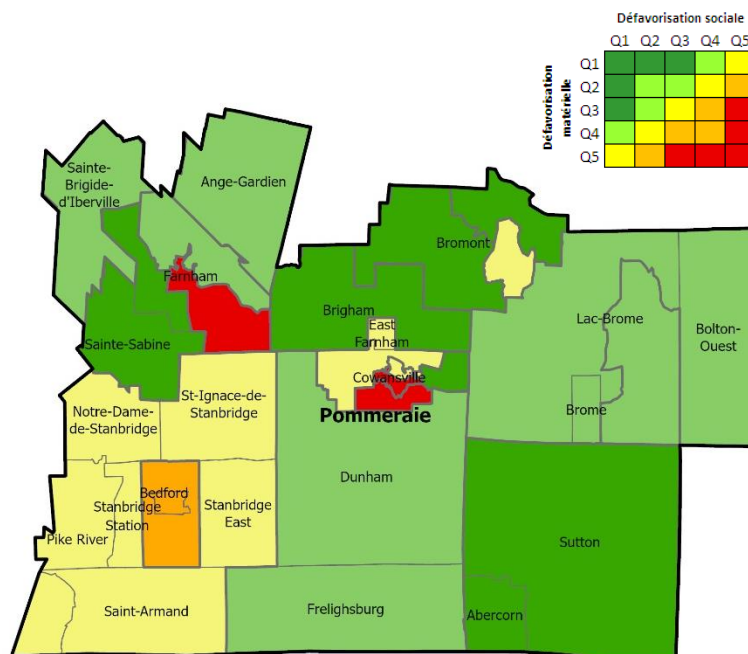


Figure 1. Défavorisation matérielle et sociale dans les 19 communautés du RLS de la Pommeraiie

ALÉAS PRIORITAIRES EN MATIÈRE DE SANTÉ

Actuellement, les trois principaux risques en lien avec les aléas climatiques sont la chaleur extrême, les inondations et les maladies transmises par les tiques. Ces risques sont évalués à partir des probabilités d'occurrence et des conséquences potentielles sur la santé. Dans le futur, les risques liés à la chaleur extrême s'accroîtront et l'incidence des maladies transmises par les tiques augmentera certainement.

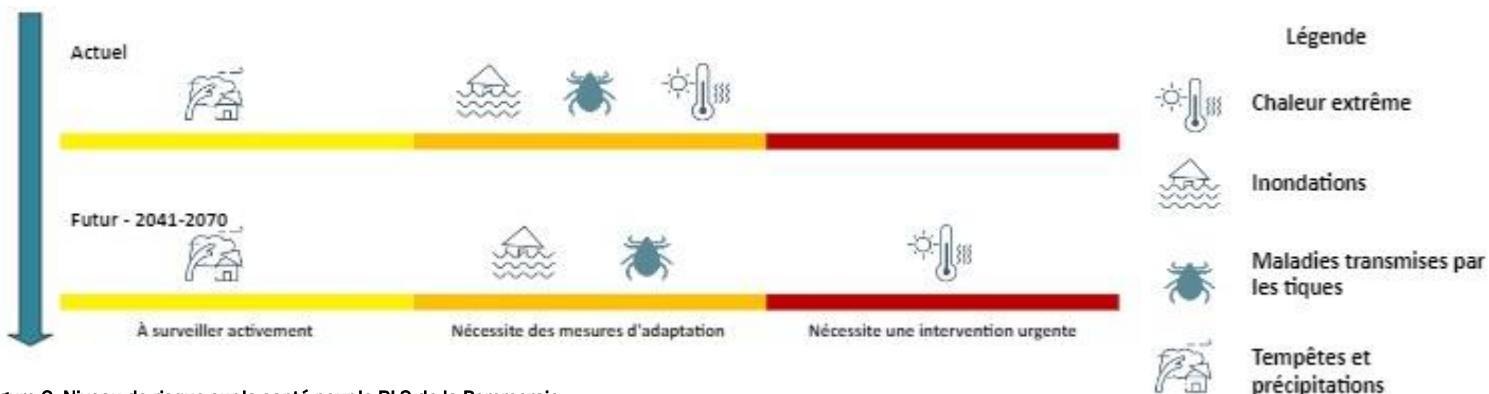


Figure 2. Niveau de risque sur la santé pour le RLS de la Pommeraiie

¹ Sources : https://www.inspq.qc.ca/sites/default/files/cartes/rural_urbain/index.html et <https://www.inspq.qc.ca/sites/default/files/santescope/Territoires%20ruraux%20et%20urbains.pdf>

EXPOSITION DE LA POPULATION AUX ALÉAS

Tableau 1. Principaux facteurs d'exposition aux aléas climatiques en Estrie

Aléas	Facteurs d'exposition
Chaleur	Ilots de chaleur Qualité des logements Conditions météorologiques locales
Inondations	Milieu de vie en zones inondables
Maladies transmises par les tiques	Présence de tiques infectées sur le territoire Activités extérieures (travail ou loisirs)
Tempêtes et précipitations	Milieu de vie en zones imperméabilisées Qualité des logements

De tous les RLS de l'Estrie, c'est à la Pommeraiie (ainsi qu'en Haute-Yamaska) qu'on dénombre à l'heure actuelle le plus grand nombre de jours chauds par année (17 jours avec $T_{max} > 30\text{ °C}$)² et ce nombre pourrait grimper d'ici 2041-2070 à 29 ou 36 selon les scénarios d'émissions, avec des températures maximales avoisinant les 36 °C.

La moitié des logements à Cowansville est situé en ilots de chaleur et 6,4 % des logements dans ce RLS nécessitent des réparations majeures, ce qui suggère une plus grande exposition à la chaleur.

La Pommeraiie est l'un des RLS estrien le plus sujet aux inondations, ayant sur son territoire 26 des 120 événements survenus au cours des 25 dernières années³ dans la région, dont 1 de qualifié d'important (à Cowansville). La présence de puits privés sur le territoire augmente les risques à la santé en cas de tels événements.

L'incidence de la maladie de Lyme de 2018 à 2022 est la plus élevée de la région. On note une stabilisation de cette incidence en 2022-2023 par rapport aux années précédentes. Le territoire de la Pommeraiie est déjà une zone endémique pour la maladie de Lyme et les conditions climatiques projetées ne feront qu'accentuer sa présence sur le territoire au fil des prochaines années.

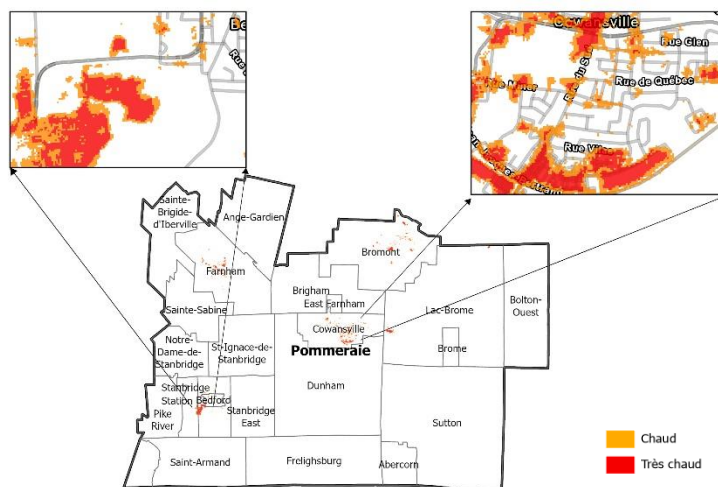


Figure 3. Ilots de chaleur sur le territoire de la Pommeraiie

VULNÉRABILITÉ HUMAINE AUX ALÉAS

La vulnérabilité est évaluée à partir d'un ensemble d'indicateurs sociodémographiques. Pour chaque indicateur, les données ont été comparées entre RLS pour déterminer les territoires qui se démarquent du reste de l'Estrie.

Tableau 2. Principaux facteurs de vulnérabilité aux changements climatiques en Estrie

Populations plus à risque
Personnes âgées
Tout-petits et jeunes enfants
Personnes avec maladies chroniques
Personnes avec des incapacités
Personnes avec troubles de santé mentale
Personnes à faible revenu
Personnes en situation d'itinérance
Certains groupes de travailleurs
Personnes socialement isolées
Personnes avec un faible niveau de littéracie
Faible capacité à adopter des mesures préventives individuelles

Pour la Pommeraiie, il y a lieu de porter une attention particulière aux personnes âgées de 65 ans ou plus vivant seules (28 %) ou aux personnes présentant une maladie chronique comme la maladie coronarienne (12,1 % - 1^{er} rang de la région). Près de la moitié des personnes âgées de 65 ans ou plus vivent avec des incapacités (41,7 %), ce qui augmente encore plus leur vulnérabilité. La proportion de personnes âgées de 75 ans ou plus y est actuellement de 9,8 % et est projetée d'ici 2040 à 19,6 %. Enfin, dans le RLS, 15,7 % de la population parlent l'anglais le plus souvent à la maison, ce qui peut dans certains cas, favoriser un isolement social ou des enjeux de littéracie. C'est une proportion supérieure à celle de l'Estrie.

Pour aller plus loin :

- [Changements climatiques, agissons pour des communautés en santé, 2023](#)
- [Évaluation des vulnérabilités et risques liés aux changements climatiques en Estrie \(VRAC\), 2024](#)

² À titre comparatif, il y en a 9 par année à Sherbrooke.

³ Basé sur l'historique des événements de sécurité civile du ministère de la Sécurité publique (MSP).

