

# RLS DE SHERBROOKE

## VULNÉRABILITÉ AUX CHANGEMENTS CLIMATIQUES

DIRECTION DE SANTÉ PUBLIQUE

DÉCEMBRE 2024

### TERRITOIRE

Le réseau local de services (RLS) de Sherbrooke est situé au cœur de la région de l'Estrie. Avec un peu plus de 172 000 habitants, le RLS de Sherbrooke représente plus du tiers de la population estrienne (34,1 %) et figure au 1<sup>er</sup> rang des 9 RLS estriens. Le RLS englobe la Ville de Sherbrooke qui elle, est subdivisée en quatre arrondissements, soit ceux de Brompton-Rock Forest-Saint-Élie-Deauville, de Fleurimont, de Lennoxville et des Nations.

Sherbrooke attire tous les jours de nombreux travailleurs qui se déplacent des municipalités aux alentours<sup>1</sup>. Ce RLS est également caractérisé par une population diversifiée, avec une présence notable de jeunes adultes, en raison de ses institutions d'enseignement supérieur, comme l'Université de Sherbrooke et l'Université Bishop's. Sherbrooke est le RLS qui comporte la plus grande proportion de population immigrante (9 %) et de résidents non permanents, incluant les réfugiés (2 %).

Le RLS est composé de 36 communautés, dont 10 (principalement situées au centre de la ville) sont considérées comme ayant une défavorisation très élevée sur le plan matériel et social.

Pour mieux comprendre le découpage des communautés et connaître les données sociodémographiques, visitez le site <https://oedc.qc.ca/tableau-de-bord-des-communautés-de-lestrie/>.

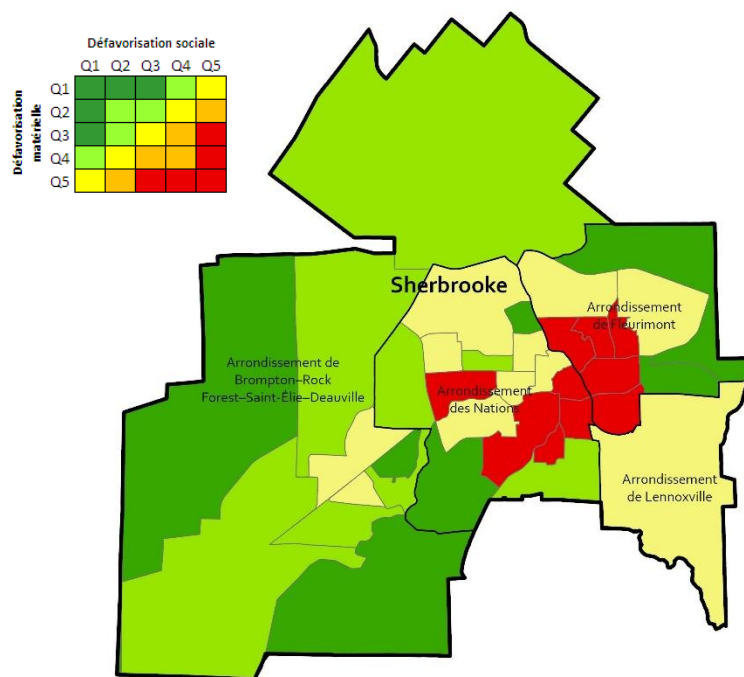


Figure 1. Défavorisation matérielle et sociale dans les 36 communautés du RLS de Sherbrooke

### ALÉAS PRIORITAIRES EN MATIÈRE DE SANTÉ

Actuellement, les deux principaux risques en lien avec les aléas climatiques sont la chaleur extrême et les maladies transmises par les tiques. Ces risques sont évalués à partir des probabilités d'occurrence et des conséquences potentielles sur la santé. Dans le futur, les risques liés à la chaleur et aux maladies transmises par les tiques s'accroîtront.

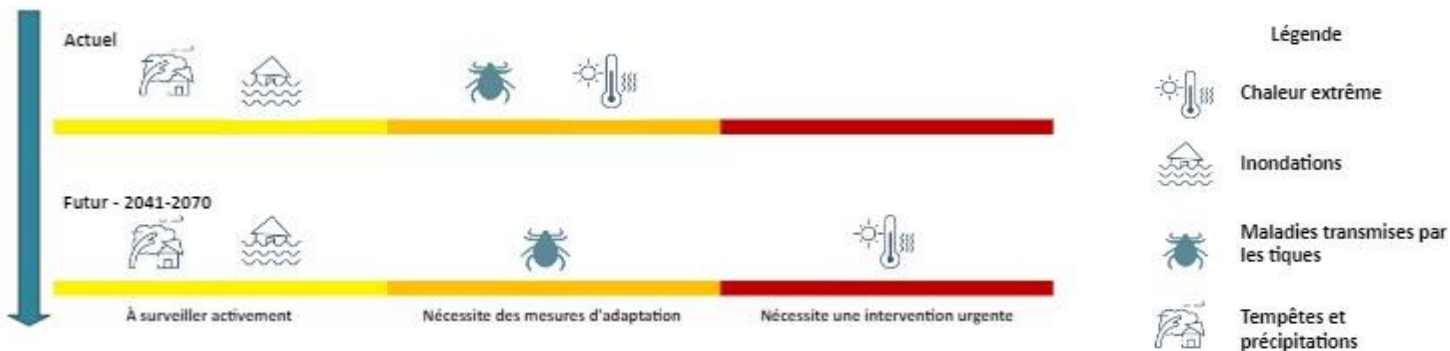


Figure 2. Niveau de risque sur la santé pour le RLS de Sherbrooke

<sup>1</sup> Sources : [https://www.inspq.qc.ca/sites/default/files/cartes/rural\\_urbain/index.html](https://www.inspq.qc.ca/sites/default/files/cartes/rural_urbain/index.html) et <https://www.inspq.qc.ca/sites/default/files/santescope/Territoires%20ruraux%20et%20urbains.pdf>

#### Rédaction :

Anaïs Féret, Mélissa Généreux, Elizabeth Morin et Béatrice Poirier  
Direction de santé publique

#### Mise en page :

Marie-Eve Brière,  
Direction de santé publique

## EXPOSITION DE LA POPULATION AUX ALÉAS

Tableau 1. Principaux facteurs d'exposition aux aléas climatiques en Estrie

Aléas	Facteurs d'exposition
<b>Chaleur</b>	Ilots de chaleur Qualité des logements Conditions météorologiques locales
<b>Inondations</b>	Milieu de vie en zones inondables
<b>Maladies transmises par les tiques</b>	Présence de tiques infectées sur le territoire Activités extérieures (travail ou loisirs)
<b>Tempêtes et précipitations</b>	Milieu de vie en zones imperméabilisées Qualité des logements

On observe à l'heure actuelle 9 jours chauds (> 30 °C) par année dans Sherbrooke et ce nombre pourrait grimper d'ici 2041-2070 à 21 ou 29 selon les scénarios d'émissions, avec des températures maximales avoisinant les 35 °C.

Près de la moitié des logements à Sherbrooke est situé en ilots de chaleur et 4,8 % des logements nécessitent des réparations majeures, ce qui suggère une plus grande exposition à la chaleur.

Sherbrooke a déjà été touchée par des inondations dans le passé, ayant sur son territoire 6 des 120 événements survenus au cours des 25 dernières années<sup>2</sup> dans la région, dont 4 qualifiés d'importants. Cela concerne principalement des résidences, des commerces et des infrastructures publiques situés aux abords de la rivière Saint-François.

L'incidence de la maladie de Lyme de 2018 à 2022 demeure assez faible dans Sherbrooke. On note tout de même une faible augmentation de cette incidence en 2022-2023 par rapport aux années précédentes. Le territoire de Sherbrooke est déjà réputé être une zone endémique pour la maladie de Lyme et les conditions climatiques projetées ne feront qu'accentuer son établissement sur le territoire au fil des prochaines années.

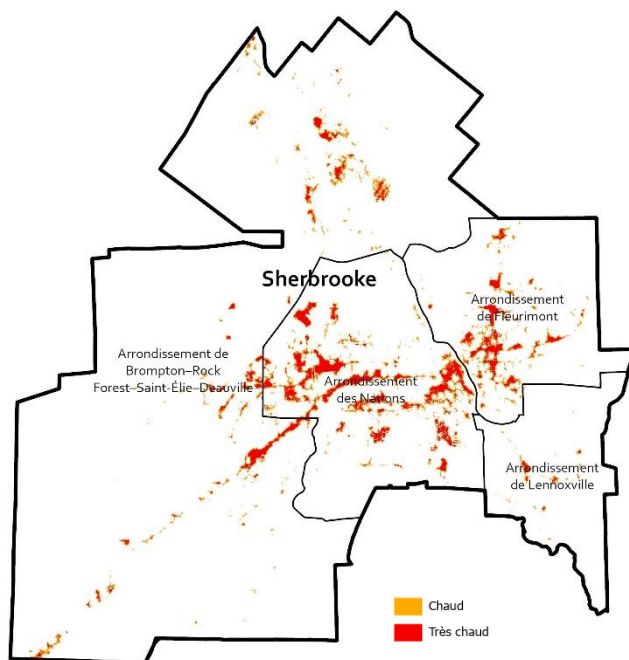


Figure 3. Ilots de chaleur sur le territoire de Sherbrooke

## VULNÉRABILITÉ HUMAINE AUX ALÉAS

La vulnérabilité est évaluée à partir d'un ensemble d'indicateurs sociodémographiques. Pour chaque indicateur, les données ont été comparées entre RLS pour déterminer les territoires qui se démarquent du reste de l'Estrie.

Tableau 2. Principaux facteurs de vulnérabilité aux changements climatiques en Estrie

Populations plus à risque
Personnes âgées
Tout-petits et jeunes enfants
Personnes avec maladies chroniques
Personnes avec des incapacités
Personnes avec troubles de santé mentale
Personnes à faible revenu
Personnes en situation d'itinérance
Certains groupes de travailleurs
Personnes socialement isolées
Personnes avec un faible niveau de littéracie
Faible capacité à adopter des mesures préventives individuelles

Pour Sherbrooke, il y a lieu de porter une attention particulière aux personnes âgées vivant seules (35,8 % - 1<sup>er</sup> rang de la région) ainsi qu'aux moins de 65 ans qui vivent avec des incapacités (32,5 % - 1<sup>er</sup> rang). La proportion de personnes âgées de 75 ans ou plus y est actuellement de 13,1 % et augmentera à 16,7 % d'ici 2040. Le RLS se démarque également par ses prévalences plus élevées de troubles mentaux (15,7 % - 1<sup>er</sup> rang), de troubles d'anxiété et détresse psychologique (12,5 % et 23,4 % - 1<sup>er</sup> rang) ainsi que de troubles de l'usage de substances psychoactives (1,2 % - 1<sup>er</sup> rang).

Le RLS présente aussi une plus forte proportion de personnes qui disent consacrer plus de 30 % de leur revenu net au paiement de leur loyer et de ménages vivant dans un logement de taille non convenable (respectivement 16,5 % - 2<sup>e</sup> rang et 2,2 % - 1<sup>er</sup> rang). Près de 5 % de la population du RLS parle le plus souvent une langue autre que le français ou l'anglais à la maison (allophone), ce qui peut réduire l'accès aux services de santé et aux programmes de promotion et prévention en matière de santé, tout en favorisant chez certains un isolement social ou des enjeux de littéracie.

Pour aller plus loin : [Changements climatiques, agissons pour des communautés en santé, 2023](#)  
[Évaluation des vulnérabilités et risques liés aux changements climatiques en Estrie \(VRAC\), 2024](#)

<sup>2</sup> Basé sur l'historique des événements de sécurité civile du ministère de la Sécurité publique (MSP).