

RLS DU VAL-SAINT-FRANÇOIS

VULNÉRABILITÉ AUX CHANGEMENTS CLIMATIQUES

DIRECTION DE SANTÉ PUBLIQUE

DÉCEMBRE 2024

TERRITOIRE

Avec un peu plus de 32 000 habitants, le réseau local de services (RLS) de Val Saint-François (VSF) figure au 5^e rang des 9 RLS estriens en termes de taille de population (6 % de la population de la région). Ce territoire est relativement peu densément peuplé et regroupe 18 municipalités. Windsor est la municipalité la plus peuplée et compte un peu plus de 5 000 habitants.

À l'exception de Stoke et Val-Joli, le territoire de ce RLS se trouve à l'extérieur de la région métropolitaine de recensement (RMR) de Sherbrooke, c'est-à-dire que son degré d'intégration avec le noyau sherbrookoïse (basé sur les déplacements domicile-lieu de travail) n'est pas élevé¹.

Le RLS est composé de 11 communautés dont une seule, soit Richmond, est considérée comme ayant une défavorisation très élevée sur le plan matériel et social.

Pour mieux comprendre le découpage des communautés et connaître les données sociodémographiques, visitez le site <https://oedc.qc.ca/tableau-de-bord-des-communautés-de-lestrie/>.

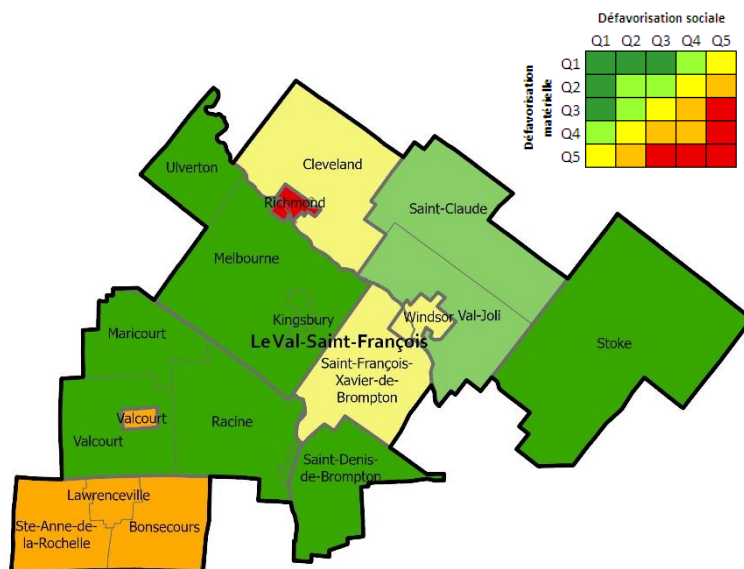


Figure 1. Défavorisation matérielle et sociale dans les 11 communautés du RLS de Val Saint-François

ALÉAS PRIORITAIRES EN MATIÈRE DE SANTÉ

Actuellement, la chaleur extrême est le principal risque en lien avec les aléas climatiques. Ces risques sont évalués à partir des probabilités d'occurrence et des conséquences potentielles sur la santé. Dans le futur, les risques liés à la chaleur et aux maladies transmises par les tiques s'accroîtront.

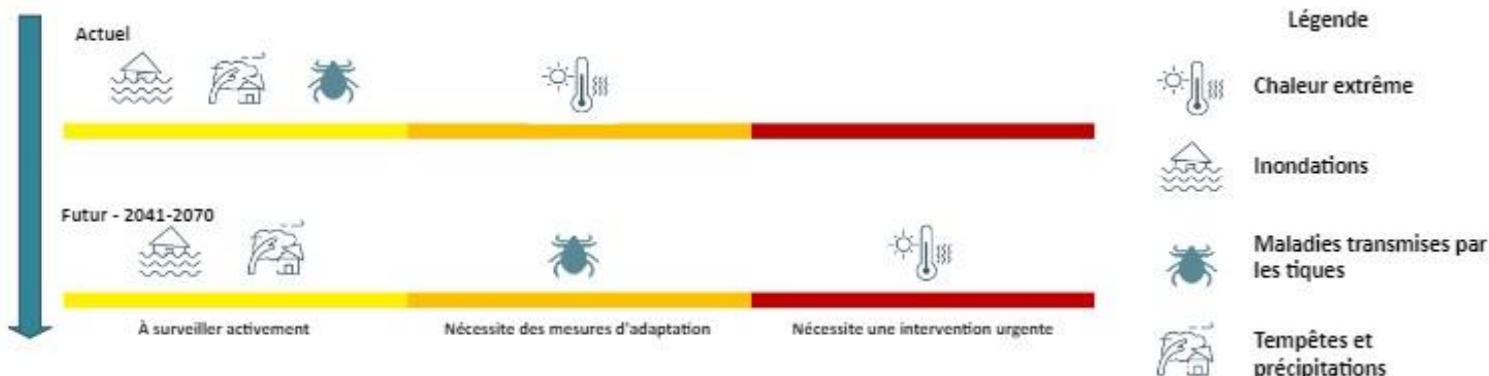


Figure 2. Niveau de risque sur la santé pour le RLS de Val Saint-François

¹ Sources : https://www.inspq.qc.ca/sites/default/files/cartes/rural_urbain/index.html et <https://www.inspq.qc.ca/sites/default/files/santescope/Territoires%20ruraux%20et%20urbains.pdf>

Rédaction :

Anaïs Féret, Mélissa Généreux, Elizabeth Morin et Béatrice Poirier
Direction de santé publique

Mise en page :

Marie-Eve Brière,
Direction de santé publique

EXPOSITION DE LA POPULATION AUX ALÉAS

Tableau 1. Principaux facteurs d'exposition aux aléas climatiques en Estrie

Aléas	Facteurs d'exposition
Chaleur	Ilots de chaleur Qualité des logements Conditions météorologiques locales
Inondations	Milieu de vie en zones inondables
Maladies transmises par les tiques	Présence de tiques infectées sur le territoire Activités extérieures (travail ou loisirs)
Tempêtes et précipitations	Milieu de vie en zones imperméabilisées Qualité des logements

On observe à l'heure actuelle 13 jours chauds (> 30 °C) par année au VSF² et ce nombre pourrait grimper d'ici 2041-2070 à 21 ou 30 selon les scénarios d'émissions, avec des températures maximales avoisinant les 35 °C.

Près du tiers des logements à Windsor et Richmond sont situés en ilots de chaleur, ce qui représente en tout environ 1 200 logements. Les logements dans l'ensemble du RLS sont un peu plus nombreux qu'ailleurs en Estrie à nécessiter des réparations majeures (7 % - 3^e rang de la région), ce qui suggère une plus grande exposition à la chaleur.

Le territoire n'est pas à l'abri des inondations, ayant enregistré 8 des 120 événements estriens au cours des 25 dernières années³, dont 2 qualifiés d'importants à Windsor. La prédominance de puits privés sur le territoire augmente les risques à la santé en cas de tels événements.

L'incidence de la maladie de Lyme de 2018 à 2022 est un peu plus élevée au VSF qu'à Sherbrooke, ce qui le positionne au 4^e rang des 9 RLS de l'Estrie. Le VSF est déjà réputé être une zone endémique à la tique et les conditions climatiques projetées ne feront qu'accentuer son établissement sur le territoire au fil des prochaines années.

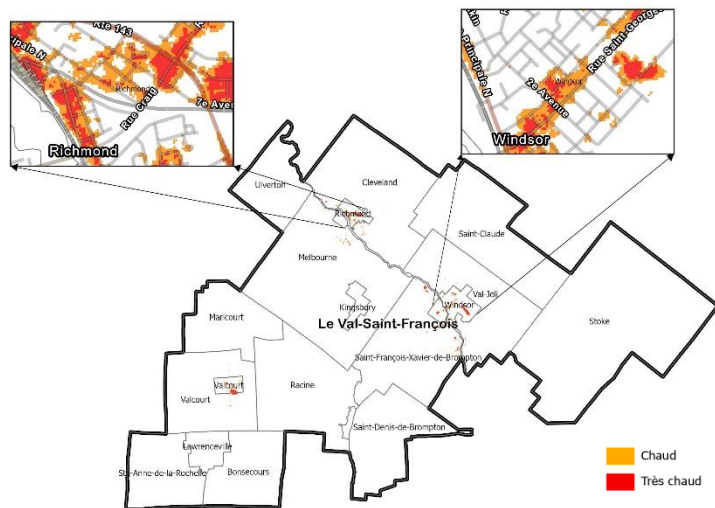


Figure 3. Ilots de chaleur sur le territoire de Val Saint-François

VULNÉRABILITÉ HUMAINE AUX ALÉAS

La vulnérabilité est évaluée à partir d'un ensemble d'indicateurs sociodémographiques. Pour chaque indicateur, les données ont été comparées entre RLS pour déterminer les territoires qui se démarquent du reste de l'Estrie.

Tableau 2. Principaux facteurs de vulnérabilité aux changements climatiques en Estrie

Populations plus à risque
Personnes âgées
Tout-petits et jeunes enfants
Personnes avec maladies chroniques
Personnes avec des incapacités
Personnes avec troubles de santé mentale
Personnes à faible revenu
Personnes en situation d'itinérance
Certains groupes de travailleurs
Personnes socialement isolées
Personnes avec un faible niveau de littéracie
Faible capacité à adopter des mesures préventives individuelles

Malgré des aléas climatiques bien présents au RLS de VSF, la population locale y est moins vulnérable que dans d'autres territoires estriens, en raison notamment d'une moins forte proportion de personnes âgées de 75 ans ou plus actuelle (8 % - 9^e rang) et projetée en 2040 (16 % - 8^e rang)⁴. Les enfants y sont en revanche plus nombreux (5 % de 0-4 ans - 3^e rang ; 8 % de 5-11 ans - 1^{er} rang) qu'ailleurs en Estrie. Les familles, les personnes vivant seules et les aînés de 65 ans ou plus de ce RLS sont parmi les moins défavorisés de l'Estrie (c.-à-d. que 8 % des familles - 9^e rang, 35 % des personnes seules - 8^e rang, et 20 % des aînés - 7^e rang, respectivement, ont un faible revenu).

Pour aller plus loin :

- [Changements climatiques, agissons pour des communautés en santé, 2023](#)
- [Évaluation des vulnérabilités et risques liés aux changements climatiques en Estrie \(VRAC\), 2024](#)

² À titre comparatif, il y en a 9 par année à Sherbrooke.

³ Basé sur l'historique des événements de sécurité civile du ministère de la Sécurité publique (MSP).

⁴ À l'exception de 2/11 communautés qui sont davantage vieillissantes, soit Windsor et Cleveland.

