

ENQUÊTE QUÉBÉCOISE SUR LE DÉVELOPPEMENT DES ENFANTS À LA MATERNELLE



Estrie



Résumé de l'enquête

La petite enfance est une période charnière pour le développement. Les expériences vécues, positives et négatives, influencent le développement des capacités motrices, cognitives, sociales et langagières. Les études démontrent que la vulnérabilité à la maternelle est associée à l'adaptation sociale et à la réussite scolaire ultérieures¹. En effet, près de la moitié des enfants vulnérables à la maternelle auront un rendement scolaire sous la moyenne en 4^e année du primaire.

L'Enquête québécoise sur le développement des enfants à la maternelle (EQDEM)², réalisée en 2012, 2017 et en 2022 par l'Institut de la statistique du Québec dans toutes les écoles francophones et anglophones, publiques et privées de la province (excluant les élèves handicapés ou en difficulté d'adaptation ou d'apprentissage), permet de mesurer le développement de groupes d'enfants. Un questionnaire comprenant 103 questions, validé et utilisé dans d'autres provinces et pays, est rempli par les enseignants pour chaque enfant³. Notons que ce questionnaire se base sur des comportements observables en lien avec des normes de développement et n'évalue pas le programme scolaire ni la performance de l'enseignant ou de l'école.

5 domaines évalués

Le questionnaire permet d'évaluer la proportion d'enfants vulnérables dans les cinq domaines suivants :

Domaines	Sujets abordés
Santé physique et bien-être	Développement physique général, motricité, alimentation et habillement, propreté, ponctualité, état d'éveil.
Compétences sociales	Habiletés sociales, confiance en soi, sens des responsabilités, respect des pairs, des adultes, des règles et des routines, habitudes de travail et autonomie, curiosité.
Maturité affective	Comportement prosocial et entraide, crainte et anxiété, comportement agressif, hyperactivité et inattention, expression des émotions.
Développement cognitif et langagier	Intérêt et habiletés en lecture, en écriture et en mathématiques, utilisation adéquate du langage.
Habiletés de communication et connaissances générales	Capacité à communiquer de façon à être compris, capacité à comprendre les autres, articulation claire, connaissances générales.

Les enfants sont considérés vulnérables quand leur résultat dans un domaine de développement est égal ou inférieur au seuil établi au Québec en 2012 (10^e centile de la distribution des résultats au 1^{er} cycle de l'enquête).

Ce sont des enfants :

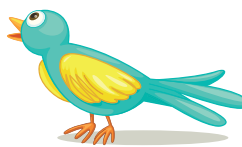
- qui ont un défi à relever, car ils maîtrisent moins bien certaines aptitudes ou habiletés;
- qui sont moins bien outillés pour profiter pleinement de ce que l'école peut offrir;
- qui sont plus susceptibles d'éprouver des difficultés scolaires.



Gardons en tête que les enfants dits vulnérables à la maternelle ne présenteront pas tous des difficultés tout au long de leur parcours scolaire au primaire.

Cette enquête sera accompagnée d'activités d'information et de mobilisation à compter de l'automne 2023.

Résultats pour l'Estrie



Dans la région sociosanitaire de l'Estrie, **316 enseignants de la maternelle** ont rempli un questionnaire pour **4 676 enfants** dans **146 écoles** entre février et mai 2022. C'est un taux de participation de **94,5 %**. Le tableau suivant présente les proportions d'enfants de maternelle 5 ans vulnérables par domaine, dans au moins un domaine de développement.

En 2022, en Estrie, **30,2 %** des enfants participant à la maternelle 5 ans, soit environ **1 460 enfants**, présentaient une vulnérabilité dans au moins un domaine de développement. C'est une proportion supérieure à ce qu'on observe au Québec. Les enfants sont particulièrement vulnérables dans les domaines suivants :

- **santé physique et bien-être (11,6 %);**
- **compétences sociales (11,8 %);**
- **maturité affective (12,9 %);**
- **développement cognitif et langagier (13,3 %).**

Pourcentage d'enfants vulnérables par domaine

Domaines	ESTRIE				QUÉBEC				ESTRIE (2022)	
	2012	2017	2022	Évolution	2012	2017	2022	Évolution	Garçons	Filles
Santé physique et bien-être	9,8	11,4	11,6 (+)	hausse (n.s.)	9,5	10,6	10,3	diminution (n.s.)	14,3 (+)	8,8 (+)
Maturité affective	10,1	13,3 (+)	12,9 (+)	diminution (n.s.)	9,7	11,5	11,7	hausse (n.s.)	18,2	7,4 (+)
Compétences sociales	9,7	12,6 (+)	11,8 (+)	diminution (n.s.)	9	10,2	10,6	hausse (s)	15,5	7,9 (+)
Développement cognitif et langagier	10,7	13,2 (+)	13,3 (+)	hausse (n.s.)	10	11,1	12,1	hausse (s)	15	11,5 (+)
Habilités de communication et connaissances générales	10	11,4	9,8 (-)	diminution (s)	10,8	11,1	11,5	hausse (s)	11,8 (+)	7,8
Au moins 1 domaine	26,8	29,4 (+)	30,2 (+)	hausse (n.s.)	25,6	27,7	28,7	hausse (s)	36,6	23,5 (+)

(+/-) : Valeur significativement plus/moins élevée que celle du reste du Québec (seuil 0,05)

(s) : Écart significatif entre les cycles de 2017 et 2022 (seuil 0,05 pour l'Estrie et les RLS, 0,01 pour le Québec)

(n.s.) : Écart non significatif entre les cycles de 2017 et 2022 (seuil 0,05 pour l'Estrie et les RLS, 0,01 pour le Québec)

Entre 2017 et 2022, trois des cinq domaines de développement ont connu une diminution dans la proportion d'enfants vulnérables, alors que deux sont en hausse, bien que ces variations ne soient pas statistiquement significatives pour 4 des 5 domaines. Par ailleurs, les garçons sont plus nombreux à être vulnérables que les filles, et ce, dans tous les domaines. Sur les 1 460 enfants vulnérables dans au moins un domaine en Estrie, on compte tout près de 900 garçons et 560 filles.



Sous-groupes les plus vulnérables

En Estrie comme au Québec, la proportion d'enfants vulnérables dans au moins un domaine est plus importante chez certains sous-groupes : Les garçons, les enfants de moins de 6 ans, les enfants qui n'ont pas le français comme langue maternelle, ceux nés à l'extérieur du Canada, ceux qui vivent dans des secteurs défavorisés et ceux qui n'ont pas fréquenté régulièrement un service de garde avant l'entrée à l'école.



Pourcentage d'enfants de maternelle 5 ans vulnérables dans au moins un domaine selon les sous-groupes (2022)



CARACTÉRISTIQUES	ESTRIE		QUÉBEC
	Nombre d'enfants vulnérables	% d'enfants vulnérables	% d'enfants vulnérables
Ensemble des enfants	1 460	30,2 (+)	28,7
Par sexe			
Garçons	900	36,6	35,6
Filles	560	23,5 (+)	21,6
Par âge			
Moins de 6 ans	820	34,4	32,7
6 ans ou plus	650	26,1	24,7
Par langue maternelle			
Au moins le français	1 330	29,2 (◇)	27,1
L'anglais, mais pas le français	80	44,9	37,5
Ni le français ni l'anglais	50	51,7 (◇)	38,4
Par lieu de naissance			
Canada	1 370	29,6 (◇)	28
Extérieur du Canada	80	42,3	37,3
Selon la défavorisation matérielle et sociale (indice régional)			
Favorisé	410	22,8	23,8
Moyen	540	30,7	28,8
Défavorisé	430	39,4 (◇)	34,8
Fréquentation régulière d'un service de garde avant d'entrer à l'école			
Oui	1 020	27	25,8
Non	230	40,8	40,9

(+) : Valeur significativement plus élevée que celle du reste du Québec (seuil 0,05)

(◇) : Valeur significativement plus élevée que celle de l'ensemble du Québec (seuil 0,05). Les données disponibles ne permettent pas la comparaison avec le reste du Québec.

Quelques situations sont particulièrement préoccupantes en Estrie. Les écarts illustrés dans le tableau sont souvent plus prononcés en Estrie qu'au Québec. Par exemple, la vulnérabilité est près de deux fois plus fréquente chez les enfants n'ayant pas l'anglais ou le français comme langue maternelle que chez ceux qui ont au moins le français comme langue maternelle, alors que ce ratio est de 1,4 au Québec.

Ensuite, une hausse de la vulnérabilité entre 2017 et 2022 est constatée chez les filles (de 20,6 % à 23,5 %), qui est statistiquement significative. Une hausse non significative est également observée chez les enfants habitant des secteurs moyennement défavorisés (de 28,8 % à 30,7 %).



Auteur

Direction de santé publique

Révision et mise en page

Service des communications

Direction des ressources humaines, des communications et des affaires juridiques

© Centre intégré universitaire de santé et de services sociaux de l'Estrie – Centre hospitalier universitaire de Sherbrooke, 2023

santeestrie.qc.ca

Octobre 2023 – Ce document a été conçu en utilisant des ressources de Freepik.com

Références

1 SIMARD, Micha, Amélie LAVOIE et Nathalie AUDET (2022). *Enquête québécoise sur le développement des enfants à la maternelle 2022*, Québec, Institut de la statistique du Québec.

2 Gouvernement du Québec. *Enquête québécoise sur le développement des enfants à la maternelle* [http://www.eqdem.stat.gouv.qc.ca/\[En ligne.\]](http://www.eqdem.stat.gouv.qc.ca/[En ligne.]) [Consulté le 19 septembre 2023].

3 Instrument de mesure du développement de la petite enfance, © 2000, McMaster University, Hamilton, Ontario, Canada. [http://www.eqdem.stat.gouv.qc.ca/enquete_2017/documentation/guide-imdpe-eqdem2017.pdf/\[En ligne.\]](http://www.eqdem.stat.gouv.qc.ca/enquete_2017/documentation/guide-imdpe-eqdem2017.pdf/[En ligne.]) [Consulté le 19 septembre 2023].

