

# ENQUÊTE QUÉBÉCOISE SUR LE DÉVELOPPEMENT DES ENFANTS À LA MATERNELLE

## RLS de Memphrémagog



## Résumé de l'enquête

La petite enfance est une période charnière pour le développement. Les expériences vécues, positives et négatives, influencent le développement des capacités motrices, cognitives, sociales et langagières. Les études démontrent que la vulnérabilité à la maternelle est associée à l'adaptation sociale et à la réussite scolaire ultérieures<sup>1</sup>. En effet, près de la moitié des enfants vulnérables à la maternelle auront un rendement scolaire sous la moyenne en 4<sup>e</sup> année du primaire.

L'Enquête québécoise sur le développement des enfants à la maternelle (EQDEM)<sup>2</sup>, réalisée en 2012, 2017 et en 2022 par l'Institut de la statistique du Québec dans toutes les écoles francophones et anglophones, publiques et privées de la province (excluant les élèves handicapés ou en difficulté d'adaptation ou d'apprentissage), permet de mesurer le développement de groupes d'enfants. Un questionnaire comprenant 103 questions, validé et utilisé dans d'autres provinces et pays, est rempli par les enseignants pour chaque enfant<sup>3</sup>. Notons que ce questionnaire se base sur des comportements observables en lien avec des normes de développement et n'évalue pas le programme scolaire ni la performance de l'enseignant ou de l'école.

### 5 domaines évalués

Le questionnaire permet d'évaluer la proportion d'enfants vulnérables dans les cinq domaines suivants :

Domaines	Sujets abordés
Santé physique et bien-être	Développement physique général, motricité, alimentation et habillement, propreté, ponctualité, état d'éveil.
Compétences sociales	Habiletés sociales, confiance en soi, sens des responsabilités, respect des pairs, des adultes, des règles et des routines, habitudes de travail et autonomie, curiosité.
Maturité affective	Comportement prosocial et entraide, crainte et anxiété, comportement agressif, hyperactivité et inattention, expression des émotions.
Développement cognitif et langagier	Intérêt et habiletés en lecture, en écriture et en mathématiques, utilisation adéquate du langage.
Habiletés de communication et connaissances générales	Capacité à communiquer de façon à être compris, capacité à comprendre les autres, articulation claire, connaissances générales.

Les enfants sont considérés vulnérables quand leur résultat dans un domaine de développement est égal ou inférieur au seuil établi au Québec en 2012 (10<sup>e</sup> centile de la distribution des résultats au 1<sup>er</sup> cycle de l'enquête).

#### Ce sont des enfants :

- qui ont un défi à relever, car ils maîtrisent moins bien certaines aptitudes ou habiletés;
- qui sont moins bien outillés pour profiter pleinement de ce que l'école peut offrir;
- qui sont plus susceptibles d'éprouver des difficultés scolaires.



Gardons en tête que les enfants dits vulnérables à la maternelle ne présenteront pas tous des difficultés tout au long de leur parcours scolaire au primaire.

Cette enquête sera accompagnée d'activités d'information et de mobilisation à compter de l'automne 2023.

# Résultats pour le RLS de Memphrémagog



Dans la région sociosanitaire de l'Estrie, **316 enseignants de la maternelle** ont rempli un questionnaire pour **4 676 enfants** dans **146 écoles** entre février et mai 2022. C'est un taux de participation de **94,5 %**. Le tableau suivant présente les proportions d'enfants de maternelle 5 ans vulnérables par domaine, dans au moins un domaine de développement au sein du réseau local de services (RLS).

En 2022, dans le RLS de Memphrémagog, une proportion de **25,9 %** des enfants de maternelle 5 ans présentent des vulnérabilités dans au moins un domaine de développement, ce qui représente près de **120 enfants**. Cette proportion est comparable à celle du reste du Québec pour le cycle 2022 de l'enquête.

Dans le RLS, les proportions d'enfants vulnérables par domaine sont comparables avec le reste du Québec, à l'exception du domaine *habiletés de communication et connaissances générales*, qui affiche une proportion statistiquement inférieure au reste du Québec (7,8 % contre 11,5 % pour l'ensemble du Québec). Il est important de noter que cette proportion possède un coefficient de variation important et que l'interprétation doit être réalisée avec prudence.

## Pourcentage d'enfants vulnérables par domaine

Domaines	RLS DE MEMPHRÉMAGOG				ESTRIE				QUÉBEC			
	2012	2017	2022	Évolution	2012	2017	2022	Évolution	2012	2017	2022	Évolution
Santé physique et bien-être	11,4	9,8	9,6	↓ (n.s.)	9,8	11,4	11,6 (+)	↑ (n.s.)	9,5	10,6	10,3	↓ (n.s.)
Maturité affective	10,6*	11,6	10,1	↓ (n.s.)	10,1	13,3 (+)	12,9 (+)	↓ (n.s.)	9,7	11,5	11,7	↑ (n.s.)
Compétences sociales	15,8 (+)	12,5	9,1*	↓ (n.s.)	9,7	12,6 (+)	11,8 (+)	↓ (n.s.)	9	10,2	10,6	↑ (s)
Développement cognitif et langagier	13,1	11,4	11,6	↑ (n.s.)	10,7	13,2 (+)	13,3 (+)	↑ (n.s.)	10	11,1	12,1	↑ (s)
Habiletés de communication et connaissances générales	13,2	13	7,8* (-)	↓ (s)	10	11,4	9,8 (-)	↓ (s)	10,8	11,1	11,5	↑ (s)
Au moins 1 domaine	31,9 (+)	28,4	25,9	↓ (n.s.)	26,8	29,4 (+)	30,2 (+)	↑ (n.s.)	25,6	27,7	28,7	↑ (s)

(+/-) : Valeur significativement plus/moins élevée que celle du reste du Québec (seuil 0,05)

(s) : Écart significatif entre les cycles de 2017 et 2022 (seuil 0,05 pour l'Estrie et les RLS, 0,01 pour le Québec)

(n.s.) : Écart non significatif entre les cycles de 2017 et 2022 (seuil 0,05 pour l'Estrie et les RLS, 0,01 pour le Québec)

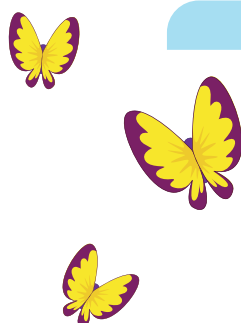
\* : Coefficient de variation supérieur à 15 % et inférieur ou égal à 25 %

Légende :

Hausse ↑

Diminution ↓

Entre 2017 et 2022, les proportions de vulnérabilités sont demeurées comparables, à l'exception du domaine *Habiletés de communication et connaissances générales*, qui affiche une diminution significative. Il est important de noter que certains coefficients de variation des proportions sont relativement élevés. Il faut donc interpréter les données avec prudence.



## Sous-groupes les plus vulnérables

Dans le RLS, la proportion d'enfants de maternelle 5 ans vulnérables dans au moins un domaine est plus importante chez certains sous-groupes : Les garçons, les enfants de moins de 6 ans, les enfants vivant dans des secteurs défavorisés ainsi que les enfants n'ayant pas fréquenté un service de garde de façon régulière avant l'entrée à l'école. Il est à noter que les coefficients de variation pour certaines données sont élevés, ce qui requière une interprétation prudente.



# Pourcentage d'enfants de maternelle 5 ans vulnérables dans au moins un domaine selon les sous-groupes (2022)



CARACTÉRISTIQUES	RLS DE MEMPHRÉMAGOG	ESTRIE	QUÉBEC
	% d'enfants vulnérables	% d'enfants vulnérables	% d'enfants vulnérables
Ensemble des enfants	25,9	30,2 (+)	28,7
<b>Par sexe</b>			
Garçons	32,2	36,6	35,6
Filles	19,5	23,5 (+)	21,6
<b>Par âge</b>			
Moins de 6 ans	33,2	34,4	32,7
6 ans ou plus	19,4	26,1	24,7
<b>Par langue maternelle</b>			
Au moins le français	24,6	29,2 (◇)	27,1
L'anglais, mais pas le français	39*	44,9	37,5
Ni le français ni l'anglais	NP	51,7 (◇)	38,4
<b>Par lieu de naissance</b>			
Canada	25,8	29,6 (◇)	28
Extérieur du Canada	NP	42,3	37,3
<b>Selon la défavorisation matérielle et sociale (indice local)</b>			
Favorisé	19,5*	22,8	23,8
Moyen	25,5	30,7	28,8
Défavorisé	29,5	39,4 (◇)	34,8
<b>Fréquentation régulière d'un service de garde avant d'entrer à l'école</b>			
Oui	23,4	27	25,8
Non	41,8*	40,8	40,9

(+) : Valeur significativement plus élevée que celle du reste du Québec (seuil 0,05).

(◇) : Valeur significativement plus élevée que celle de l'ensemble du Québec (seuil 0,05). Les données disponibles ne permettent pas la comparaison avec le reste du Québec.

\* : Coefficient de variation supérieur à 15 % et inférieur ou égal à 25 %.

NP : En raison du faible nombre d'enfants ou pour respecter la confidentialité, la donnée n'est pas présentée.

Dans le RLS, la proportion d'enfants de maternelle 5 ans vulnérables dans au moins un domaine est plus importante chez certains sous-groupes, bien que les différences ne soient pas statistiquement significatives pour l'ensemble des variables de croisement lorsqu'elles sont comparées avec le reste du Québec. Près de 1 garçon sur 3 est vulnérable dans au moins un domaine (32,2 %). La proportion est également plus élevée chez les enfants de moins de 6 ans (33,2 % contre 19,4 % chez les enfants âgés de 6 ans et plus). Les enfants vivant dans les secteurs défavorisés présentent des proportions plus importantes (29,5 %), bien que non statistiquement différent de l'ensemble du Québec.

En comparaison à l'édition 2017 de l'enquête, les proportions reliées aux sous-groupes sont comparables au niveau statistique.



Le taux de réponse atteint **97 %** dans le RLS de Memphrémagog

## Auteur

Direction de santé publique

## Révision et mise en page

Service des communications

Direction des ressources humaines, des communications et des affaires juridiques

© Centre intégré universitaire de santé et de services sociaux de l'Estrie – Centre hospitalier universitaire de Sherbrooke, 2023

santeestrie.qc.ca

Janvier 2024 – Ce document a été conçu en utilisant des ressources de Freepik.com

## Références

- 1 SIMARD, Micha, Amélie LAVOIE et Nathalie AUDET (2022). *Enquête québécoise sur le développement des enfants à la maternelle 2022*, Québec, Institut de la statistique du Québec.
- 2 Gouvernement du Québec. *Enquête québécoise sur le développement des enfants à la maternelle* [http://www.eqdem.stat.gouv.qc.ca/\[En ligne.\]](http://www.eqdem.stat.gouv.qc.ca/[En ligne.]) [Consulté le 19 septembre 2023].
- 3 Instrument de mesure du développement de la petite enfance, © 2000, McMaster University, Hamilton, Ontario, Canada. [http://www.eqdem.stat.gouv.qc.ca/enquete\\_2017/documentation/guide-imdpe-eqdem2017.pdf/\[En ligne.\]](http://www.eqdem.stat.gouv.qc.ca/enquete_2017/documentation/guide-imdpe-eqdem2017.pdf/[En ligne.]) [Consulté le 19 septembre 2023].

