

ENQUÊTE QUÉBÉCOISE SUR LE DÉVELOPPEMENT DES ENFANTS À LA MATERNELLE

RLS de la Haute-Yamaska



Résumé de l'enquête

La petite enfance est une période charnière pour le développement. Les expériences vécues, positives et négatives, influencent le développement des capacités motrices, cognitives, sociales et langagières. Les études démontrent que la vulnérabilité à la maternelle est associée à l'adaptation sociale et à la réussite scolaire ultérieures¹. En effet, près de la moitié des enfants vulnérables à la maternelle auront un rendement scolaire sous la moyenne en 4^e année du primaire.

L'Enquête québécoise sur le développement des enfants à la maternelle (EQDEM)², réalisée en 2012, 2017 et en 2022 par l'Institut de la statistique du Québec dans toutes les écoles francophones et anglophones, publiques et privées de la province (excluant les élèves handicapés ou en difficulté d'adaptation ou d'apprentissage), permet de mesurer le développement de groupes d'enfants. Un questionnaire comprenant 103 questions, validé et utilisé dans d'autres provinces et pays, est rempli par les enseignants pour chaque enfant³. Notons que ce questionnaire se base sur des comportements observables en lien avec des normes de développement et n'évalue pas le programme scolaire ni la performance de l'enseignant ou de l'école.

5 domaines évalués

Le questionnaire permet d'évaluer la proportion d'enfants vulnérables dans les cinq domaines suivants :

Domaines	Sujets abordés
Santé physique et bien-être	Développement physique général, motricité, alimentation et habillement, propreté, ponctualité, état d'éveil.
Compétences sociales	Habilités sociales, confiance en soi, sens des responsabilités, respect des pairs, des adultes, des règles et des routines, habitudes de travail et autonomie, curiosité.
Maturité affective	Comportement prosocial et entraide, crainte et anxiété, comportement agressif, hyperactivité et inattention, expression des émotions.
Développement cognitif et langagier	Intérêt et habiletés en lecture, en écriture et en mathématiques, utilisation adéquate du langage.
Habilités de communication et connaissances générales	Capacité à communiquer de façon à être compris, capacité à comprendre les autres, articulation claire, connaissances générales.

Les enfants sont considérés vulnérables quand leur résultat dans un domaine de développement est égal ou inférieur au seuil établi au Québec en 2012 (10^e centile de la distribution des résultats au 1^{er} cycle de l'enquête).

Ce sont des enfants :

- qui ont un défi à relever, car ils maîtrisent moins bien certaines aptitudes ou habiletés;
- qui sont moins bien outillés pour profiter pleinement de ce que l'école peut offrir;
- qui sont plus susceptibles d'éprouver des difficultés scolaires.



Gardons en tête que les enfants dits vulnérables à la maternelle ne présenteront pas tous des difficultés tout au long de leur parcours scolaire au primaire.

Cette enquête sera accompagnée d'activités d'information et de mobilisation à compter de l'automne 2023.

Résultats pour le RLS de la Haute-Yamaska



Dans la région sociosanitaire de l'Estrie, **316 enseignants de la maternelle** ont rempli un questionnaire pour **4 676 enfants** dans **146 écoles** entre février et mai 2022. C'est un taux de participation de **94,5 %**. Le tableau suivant présente les proportions d'enfants de maternelle 5 ans vulnérables par domaine, dans au moins un domaine de développement au sein du réseau local de services (RLS).

En 2022, dans le RLS de la Haute-Yamaska, une proportion de **32,2 %** des enfants de maternelle 5 ans présentent des vulnérabilités dans au moins un domaine de développement, ce qui représente près de **310 enfants**. Cette proportion est statistiquement supérieure à celle de l'ensemble du Québec pour le cycle 2022 de l'enquête.

Les enfants du RLS sont particulièrement vulnérables dans les domaines suivants : *maturité affective* (14,7 %) et *compétences sociales* (13,9 %).

Pour ces deux domaines, la proportion est significativement plus élevée que celle de l'ensemble du Québec.

À l'inverse, le domaine *Habiletés de communication et connaissances générales* affiche une proportion significativement moins élevée que celle de l'ensemble du Québec. Les deux autres domaines évalués présentent des proportions comparables avec l'ensemble du Québec.

Pourcentage d'enfants vulnérables par domaine

Domaines	RLS DE LA HAUTE-YAMASKA			ESTRIE				QUÉBEC			
	2012	2017	2022 †	2012	2017	2022	Évolution	2012	2017	2022	Évolution
Santé physique et bien-être	9,6	13,1 (+)	11,3	9,8	11,4	11,6 (+)	↑ (n.s.)	9,5	10,6	10,3	↓ (n.s.)
Maturité affective	9,4	14,6 (+)	14,7 (◇+)	10,1	13,3 (+)	12,9 (+)	↓ (n.s.)	9,7	11,5	11,7	↑ (n.s.)
Compétences sociales	8,8	11,8	13,9 (◇+)	9,7	12,6 (+)	11,8 (+)	↓ (n.s.)	9	10,2	10,6	↑ (s)
Développement cognitif et langagier	12,1	12,9	12,6	10,7	13,2 (+)	13,3 (+)	↑ (n.s.)	10	11,1	12,1	↑ (s)
Habiletés de communication et connaissances générales	11	10,2	9,6 (◇-)	10	11,4	9,8 (-)	↓ (s)	10,8	11,1	11,5	↑ (s)
Au moins 1 domaine	27,1	28,6	32,2 (◇+)	26,8	29,4 (+)	30,2 (+)	↑ (n.s.)	25,6	27,7	28,7	↑ (s)

† : Dû à un découpage territorial particulier pour les RLS de la Haute-Yamaska et de la Pommeraiie (inclusion de Bromont dans la Pommeraiie), les données ne sont pas comparables aux précédentes éditions de l'enquête.

(+/-) : Valeur significativement plus/moins élevée que celle du reste du Québec (seuil 0,05)

(◇+/-) : Valeur significativement plus/moins élevée que celle de l'ensemble du Québec (seuil 0,05). Les données disponibles ne permettent pas la comparaison avec le reste du Québec.

(s) : Écart significatif entre les cycles de 2017 et 2022 (seuil 0,05 pour l'Estrie et les RLS, 0,01 pour le Québec)

(n.s.) : Écart non significatif entre les cycles de 2017 et 2022 (seuil 0,05 pour l'Estrie et les RLS, 0,01 pour le Québec)

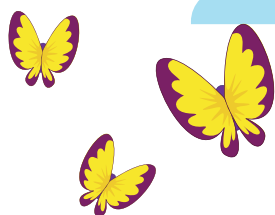
* : Coefficient de variation supérieur à 15 % et inférieur ou égal à 25 %

Légende :
Hausse ↑
Diminution ↓

Pour l'édition 2022 de l'enquête, un découpage géographique spécifique a été effectué afin d'inclure la municipalité de Bromont dans le RLS de la Pommeraiie, dans l'objectif de dresser un portrait plus fidèle de l'utilisation des services sur le territoire. La conséquence de cette particularité est que la comparaison entre les cycles de l'enquête n'est plus possible pour les RLS de la Pommeraiie et de la Haute-Yamaska, vu la différence géographique. Les données présentées ci-haut ne doivent donc pas être comparées aux cycles précédents : Elles sont seulement affichées à titre informatif.

Sous-groupes les plus vulnérables

Dans le RLS, la proportion d'enfants de maternelle 5 ans vulnérables dans au moins un domaine est plus importante chez certains sous-groupes : Les garçons, les enfants de moins de 6 ans, les enfants nés à l'extérieur du Canada et les enfants n'ayant pas fréquenté un service de garde de façon régulière avant l'entrée à l'école.



Pourcentage d'enfants de maternelle 5 ans vulnérables dans au moins un domaine selon les sous-groupes (2022)



CARACTÉRISTIQUES	RLS DE LA HAUTE-YAMASKA	ESTRIE	QUÉBEC
	% d'enfants vulnérables	% d'enfants vulnérables	% d'enfants vulnérables
Ensemble des enfants	32,2 (◇)	30,2 (+)	28,7
Par sexe			
Garçons	40,7 (◇)	36,6	35,6
Filles	22,3	23,5 (+)	21,6
Par âge			
Moins de 6 ans	34,2	34,4	32,7
6 ans ou plus	30,2 (◇)	26,1	24,7
Par langue maternelle			
Au moins le français	31,7 (◇)	29,2 (◇)	27,1
L'anglais, mais pas le français	NP	44,9	37,5
Ni le français ni l'anglais	54,9*	51,7 (◇)	38,4
Par lieu de naissance			
Canada	31,5 (◇)	29,6 (◇)	28
Extérieur du Canada	48,9	42,3	37,3
Fréquentation régulière d'un service de garde avant d'entrer à l'école			
Oui	28,9	27	25,8
Non	46,6	40,8	40,9

(+) : Valeur significativement plus élevée que celle du reste du Québec (seuil 0,05).

(◇) : Valeur significativement plus élevée que celle de l'ensemble du Québec (seuil 0,05). Les données disponibles ne permettent pas la comparaison avec le reste du Québec.

* : Coefficient de variation supérieur à 15 % et inférieur ou égal à 25 %.

NP : En raison du faible nombre d'enfants ou pour respecter la confidentialité, la donnée n'est pas présentée.

Dans le RLS, la proportion d'enfants de maternelle 5 ans vulnérables dans au moins un domaine est plus importante chez certains sous-groupes, bien que les différences ne soient pas statistiquement significatives pour l'ensemble des variables de croisement lorsqu'elles sont comparées avec l'ensemble du Québec.

Plus de 4 garçons sur 10 sont vulnérables dans au moins un domaine (40,7 %), ce qui est statistiquement supérieur lorsque comparé à l'ensemble du Québec. La proportion est également plus élevée chez les enfants de moins de 6 ans (34,2 % contre 30,2 % chez les enfants âgés de 6 ans et plus), les enfants nés à l'extérieur du Canada (48,9 % contre 31,5 % nés au Canada) et les enfants n'ayant pas fréquenté un service de garde de façon régulière avant l'entrée à la maternelle (46,6 % contre 28,9 % ayant fréquenté un service de garde de façon régulière avant l'entrée à la maternelle).



Le taux de réponse atteint **95,5 %** dans le RLS de la Haute-Yamaska

Auteur

Direction de santé publique

Révision et mise en page

Service des communications

Direction des ressources humaines, des communications et des affaires juridiques

© Centre intégré universitaire de santé et de services sociaux de l'Estrie – Centre hospitalier universitaire de Sherbrooke, 2023

santeestrie.qc.ca

Janvier 2024 – Ce document a été conçu en utilisant des ressources de Freepik.com

Références

1 SIMARD, Micha, Amélie LAVOIE et Nathalie AUDET (2022). *Enquête québécoise sur le développement des enfants à la maternelle 2022*, Québec, Institut de la statistique du Québec.

2 Gouvernement du Québec. *Enquête québécoise sur le développement des enfants à la maternelle* [http://www.eqdem.stat.gouv.qc.ca/\[En ligne.\]](http://www.eqdem.stat.gouv.qc.ca/[En ligne.]) [Consulté le 19 septembre 2023].

3 Instrument de mesure du développement de la petite enfance, © 2000, McMaster University, Hamilton, Ontario, Canada. http://www.eqdem.stat.gouv.qc.ca/enquete_2017/documentation/guide-imdpe-eqdem2017.pdf/ [En ligne.] [Consulté le 19 septembre 2023].

