

# ENQUÊTE QUÉBÉCOISE SUR LE DÉVELOPPEMENT DES ENFANTS À LA MATERNELLE



## RLS des Sources



## Résumé de l'enquête

La petite enfance est une période charnière pour le développement. Les expériences vécues, positives et négatives, influencent le développement des capacités motrices, cognitives, sociales et langagières. Les études démontrent que la vulnérabilité à la maternelle est associée à l'adaptation sociale et à la réussite scolaire ultérieures<sup>1</sup>. En effet, près de la moitié des enfants vulnérables à la maternelle auront un rendement scolaire sous la moyenne en 4<sup>e</sup> année du primaire.

L'Enquête québécoise sur le développement des enfants à la maternelle (EQDEM)<sup>2</sup>, réalisée en 2012, 2017 et en 2022 par l'Institut de la statistique du Québec dans toutes les écoles francophones et anglophones, publiques et privées de la province (excluant les élèves handicapés ou en difficulté d'adaptation ou d'apprentissage), permet de mesurer le développement de groupes d'enfants. Un questionnaire comprenant 103 questions, validé et utilisé dans d'autres provinces et pays, est rempli par les enseignants pour chaque enfant<sup>3</sup>. Notons que ce questionnaire se base sur des comportements observables en lien avec des normes de développement et n'évalue pas le programme scolaire ni la performance de l'enseignant ou de l'école.

### 5 domaines évalués

Le questionnaire permet d'évaluer la proportion d'enfants vulnérables dans les cinq domaines suivants :

Domaines	Sujets abordés
Santé physique et bien-être	Développement physique général, motricité, alimentation et habillement, propreté, ponctualité, état d'éveil.
Compétences sociales	Habilités sociales, confiance en soi, sens des responsabilités, respect des pairs, des adultes, des règles et des routines, habitudes de travail et autonomie, curiosité.
Maturité affective	Comportement prosocial et entraide, crainte et anxiété, comportement agressif, hyperactivité et inattention, expression des émotions.
Développement cognitif et langagier	Intérêt et habiletés en lecture, en écriture et en mathématiques, utilisation adéquate du langage.
Habilités de communication et connaissances générales	Capacité à communiquer de façon à être compris, capacité à comprendre les autres, articulation claire, connaissances générales.

Les enfants sont considérés vulnérables quand leur résultat dans un domaine de développement est égal ou inférieur au seuil établi au Québec en 2012 (10<sup>e</sup> centile de la distribution des résultats au 1<sup>er</sup> cycle de l'enquête).

#### Ce sont des enfants :

- qui ont un défi à relever, car ils maîtrisent moins bien certaines aptitudes ou habiletés;
- qui sont moins bien outillés pour profiter pleinement de ce que l'école peut offrir;
- qui sont plus susceptibles d'éprouver des difficultés scolaires.



Gardons en tête que les enfants dits vulnérables à la maternelle ne présenteront pas tous des difficultés tout au long de leur parcours scolaire au primaire.

Cette enquête sera accompagnée d'activités d'information et de mobilisation à compter de l'automne 2023.

# Résultats pour le RLS des Sources



Dans la région sociosanitaire de l'Estrie, **316 enseignants de la maternelle** ont rempli un questionnaire pour **4 676 enfants** dans **146 écoles** entre février et mai 2022. C'est un taux de participation de **94,5 %**. Le tableau suivant présente les proportions d'enfants de maternelle 5 ans vulnérables par domaine, dans au moins un domaine de développement au sein du réseau local de services (RLS).

En 2022, dans le RLS des Sources, une proportion de **43,4 %** des enfants de maternelle 5 ans présentent des vulnérabilités dans au moins un domaine de développement, ce qui représente près de **60 enfants**. Cette proportion est statistiquement supérieure au reste du Québec pour le cycle 2022 de l'enquête.

Les enfants du RLS sont particulièrement vulnérables dans trois domaines de développement, notamment : *santé physique et bien-être* (20,1 %), *compétences sociales* (16,9 %) et *développement cognitif et langagier* (24,9 %).

Pour ces trois domaines, la proportion du RLS est significativement plus élevée que celle du reste du Québec.

Pour les deux autres domaines, la proportion est comparable à celle du reste du Québec. Il est à noter que les données possèdent des coefficients de variation élevés et requièrent d'être interprété avec prudence.

## Pourcentage d'enfants vulnérables par domaine

Domaines	RLS DES SOURCES				ESTRIE				QUÉBEC			
	2012	2017	2022	Évolution	2012	2017	2022	Évolution	2012	2017	2022	Évolution
Santé physique et bien-être	15,7* (+)	14,4*	20,1* (+)	↑ (n.s.)	9,8	11,4	11,6 (+)	↑ (n.s.)	9,5	10,6	10,3	↓ (n.s.)
Maturité affective	11,6*	18,5* (+)	16,1*	↓ (n.s.)	10,1	13,3 (+)	12,9 (+)	↓ (n.s.)	9,7	11,5	11,7	↑ (n.s.)
Compétences sociales	12,1*	20,6* (+)	16,9* (+)	↓ (n.s.)	9,7	12,6 (+)	11,8 (+)	↓ (n.s.)	9	10,2	10,6	↑ (s)
Développement cognitif et langagier	12,8*	17,9* (+)	24,9* (+)	↑ (n.s.)	10,7	13,2 (+)	13,3 (+)	↑ (n.s.)	10	11,1	12,1	↑ (s)
Habilités de communication et connaissances générales	8,7**	12,4*	11,4**	↓ (n.s.)	10	11,4	9,8 (-)	↓ (s)	10,8	11,1	11,5	↑ (s)
Au moins 1 domaine	32,7	37,7 (+)	43,4 (+)	↑ (n.s.)	26,8	29,4 (+)	30,2 (+)	↑ (n.s.)	25,6	27,7	28,7	↑ (s)

(+/-) : Valeur significativement plus/moins élevée que celle du reste du Québec (seuil 0,05)

(s) : Écart significatif entre les cycles de 2017 et 2022 (seuil 0,05 pour l'Estrie et les RLS, 0,01 pour le Québec)

(n.s.) : Écart non significatif entre les cycles de 2017 et 2022 (seuil 0,05 pour l'Estrie et les RLS, 0,01 pour le Québec)

\* : Coefficient de variation supérieur à 15 % et inférieur ou égal à 25 %

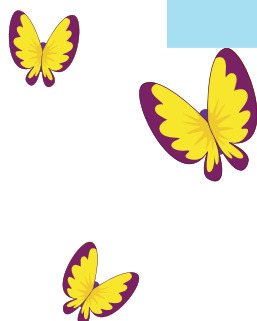
\*\* : Coefficient de variation supérieur à 25 %

Légende :

Hausse ↑

Diminution ↓

Entre 2017 et 2022, les proportions sont demeurées comparables, et ce, pour l'ensemble des 5 domaines de vulnérabilité évalués.



## Sous-groupes les plus vulnérables

Dans le RLS, la proportion d'enfants de maternelle 5 ans vulnérables dans au moins un domaine est plus importante chez certains sous-groupes : Les filles, les enfants de moins de 6 ans, les enfants vivant dans des secteurs défavorisés ainsi que les enfants n'ayant pas fréquenté un service de garde de façon régulière avant l'entrée à l'école.



# Pourcentage d'enfants de maternelle 5 ans vulnérables dans au moins un domaine selon les sous-groupes (2022)



CARACTÉRISTIQUES	RLS DES SOURCES	ESTRIE	QUÉBEC
	% d'enfants vulnérables	% d'enfants vulnérables	% d'enfants vulnérables
Ensemble des enfants	43,4 (+)	30,2 (+)	28,7
<b>Par sexe</b>			
Garçons	39,4*	36,6	35,6
Filles	47 (+)	23,5 (+)	21,6
<b>Par âge</b>			
Moins de 6 ans	49,3 (+)	34,4	32,7
6 ans ou plus	38* (+)	26,1	24,7
<b>Par langue maternelle</b>			
Au moins le français	43,2 (◇)	29,2 (◇)	27,1
L'anglais, mais pas le français	NP	44,9	37,5
Ni le français ni l'anglais	NP	51,7 (◇)	38,4
<b>Par lieu de naissance</b>			
Canada	42,9 (◇)	29,6 (◇)	28
Extérieur du Canada	NP	42,3	37,3
<b>Selon la défavorisation matérielle et sociale (indice local)</b>			
Favorisé	36,4*	22,8	23,8
Moyen	37*	30,7	28,8
Défavorisé	50,2*	39,4 (◇)	34,8
<b>Fréquentation régulière d'un service de garde avant d'entrer à l'école</b>			
Oui	35,6 (◇)	27	25,8
Non	54*	40,8	40,9

(+): Valeur significativement plus élevée que celle du reste du Québec (seuil 0,05).

(◇): Valeur significativement plus élevée que celle de l'ensemble du Québec (seuil 0,05). Les données disponibles ne permettent pas la comparaison avec le reste du Québec.

\*: Coefficient de variation supérieur à 15 % et inférieur ou égal à 25 %.

\*\* : Coefficient de variation supérieur à 25 %. La valeur de proportion n'est présentée qu'à titre indicatif.

NP : En raison du faible nombre d'enfants ou pour respecter la confidentialité, la donnée n'est pas présentée.

Dans le RLS, la proportion d'enfants de maternelle 5 ans vulnérables dans au moins un domaine est plus importante chez certains sous-groupes, bien que les différences ne soient pas toutes statistiquement significatives lorsqu'elles sont comparées avec le reste ou l'ensemble du Québec.

Près d'une fille sur deux du RLS est vulnérable dans au moins un domaine (47 %). La proportion est également plus élevée chez les enfants âgés de moins de 6 ans (49,3 % contre 38 % chez les enfants de 6 ans et plus). Les enfants vivant dans les secteurs plus défavorisés présentent des proportions plus importantes (50,2 %), ce qui est également le cas chez les enfants n'ayant pas fréquenté un service de garde de façon régulière avant l'entrée à l'école (54 %). Il est important de rappeler que les coefficients de variation pour les données du RLS sont relativement élevés et nécessitent d'être interprétés avec prudence.



Le taux de réponse atteint **95,8 %** dans le RLS des Sources

## Auteur

Direction de santé publique

## Révision et mise en page

Service des communications

Direction des ressources humaines, des communications et des affaires juridiques

© Centre intégré universitaire de santé et de services sociaux de l'Estrie – Centre hospitalier universitaire de Sherbrooke, 2023

santeestrie.qc.ca

Janvier 2024 – Ce document a été conçu en utilisant des ressources de Freepik.com

## Références

1 SIMARD, Micha, Amélie LAVOIE et Nathalie AUDET (2022). *Enquête québécoise sur le développement des enfants à la maternelle 2022*, Québec, Institut de la statistique du Québec.

2 Gouvernement du Québec. *Enquête québécoise sur le développement des enfants à la maternelle* <http://www.eqdem.stat.gouv.qc.ca/> [En ligne.] [Consulté le 19 septembre 2023].

3 Instrument de mesure du développement de la petite enfance, © 2000, McMaster University, Hamilton, Ontario, Canada. [http://www.eqdem.stat.gouv.qc.ca/enquete\\_2017/documentation/guide-imdpe-eqdem2017.pdf/](http://www.eqdem.stat.gouv.qc.ca/enquete_2017/documentation/guide-imdpe-eqdem2017.pdf/) [En ligne.] [Consulté le 19 septembre 2023].

