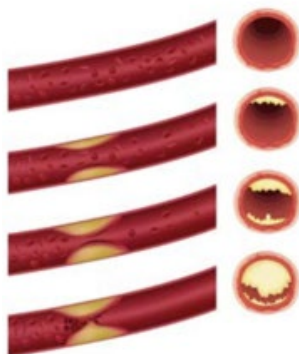


CORONAROGRAPHIE ET ANGIOPLASTIE

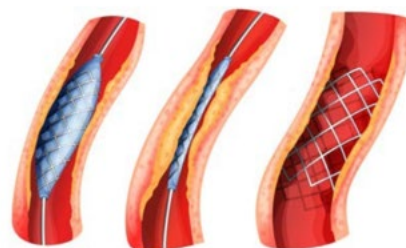
La coronarographie consiste à vérifier l'état de vos artères coronaires (artères nourrissant le muscle du cœur) afin de déterminer si elles sont obstruées ou non. L'intervention, non chirurgicale, consiste à insérer un cathéter (tube fin et flexible) par l'aîne ou le poignet. Le cardiologue hémodynamicien injecte un produit colorant (à base d'iode) afin de visualiser les artères à l'aide d'un rayon X et ainsi déterminer leur degré d'obstruction.



Image d'une coronarographie



Artères coronaires avec différentes obstructions



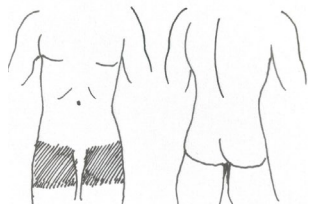
Angioplastie avec endoprothèse

Si on constate qu'une ou des artères coronaires sont bloquées, le cardiologue hémodynamicien procèdera à une angioplastie coronarienne afin de les débloquer. Il insèrera un cathéter (tube fin et flexible) muni d'un petit ballonnet gonflable par l'aîne ou le poignet afin de se rendre à l'artère bloquée. Une fois à l'intérieur, le ballonnet se gonflera afin d'écraser les dépôts contre les parois de l'artère et ainsi permettre au sang de circuler plus librement. Selon la situation, il se peut qu'une endoprothèse (treillis métallique communément appelé stent ou tuteur) soit laissée en place afin d'éviter que l'artère ne se bloque à nouveau.

Ces interventions sont sans douleur puisque la peau où on insère le cathéter est gelée au moment de la procédure (anesthésie locale). Vous n'êtes donc pas endormi. L'intervention dure de 1 à 2 heures et s'effectue en hémodynamie à l'Hôpital Fleurimont.

LE JOUR DE L'INTERVENTION

- Prenez un déjeuner léger, mais demeurez à jeun par la suite.
- Un rasage sera effectué au niveau du pubis et des aines comme indiqué sur l'image. Vous serez ensuite invité à laver les zones rasées avec un savon doux.



- Des prises de sang pourraient être effectuées et deux voies veineuses seront installées.
- Vous devez enlever vos épingles à cheveux, vos lunettes ou verres de contact, vos sous-vêtements et tous vos bijoux.

L'INTERVENTION

Le cardiologue hémodynamicien, assisté par le technologue en radiologie et l'infirmière, procède à l'intervention.

Durant la coronarographie, il est normal de ressentir des bouffées de chaleur lors de l'injection du colorant.

Durant l'angioplastie, il est possible de ressentir une douleur similaire à vos douleurs d'angine lorsque le ballonnet est gonflé, mais cette douleur ne dure que quelques secondes.

VOTRE SÉJOUR À L'HÔPITAL

Dès votre retour à l'unité, le personnel vous indiquera le moment où vous pourrez manger et commencer à bouger (vous asseoir, vous lever, etc.).

- Si l'intervention est effectuée par l'aine, une pression sera exercée lors du retrait du cathéter afin d'éviter les saignements. Vous resterez allongé et votre jambe sera immobilisée pour une durée déterminée par le médecin (environ de 4 à 6 heures). Durant cette même période, vous ne pourrez pas plier votre jambe.

- Si l'intervention est effectuée par le poignet, un bracelet de plastique sera installé afin d'exercer une pression sur votre plaie et ainsi éviter les saignements. Vous ne devez pas utiliser votre main durant cette période. Par la suite, vous devez éviter les mouvements de torsion du poignet pour une période de 7 jours.

VOTRE CONGÉ DE L'HÔPITAL

Selon l'intervention et son résultat, vous obtiendrez votre congé de l'hôpital après 6 à 48 heures. Vous pourrez retourner à la maison en voiture, comme passager. Votre accompagnateur devra porter vos bagages. Si vous devez faire une longue distance, faites des arrêts fréquents pour vous déplier la jambe (si l'intervention s'est effectuée par l'aine).

SYMPTÔMES À SURVEILLER

Consultez si vous constatez les symptômes suivants :

- Douleur qui augmente et qui n'est pas soulagée par l'acétaminophène (Tylenol®).
- Apparition d'un saignement ou d'un gonflement à l'aine ou au poignet.
- Fièvre (38,5 °C ou 101 °F) et frissons.
-



Référez-vous à votre médecin de famille.



Appelez Info-Santé au 8-1-1.



Présentez-vous à l'urgence du centre hospitalier le plus proche.

RECOMMANDATIONS

SOINS DE LA PLAIE

Enlevez le pansement à votre poignet ou à votre aine de 24 à 48 heures après l'intervention et laissez votre plaie « à l'air libre ». Il est normal de voir quelques ecchymoses (coloration bleutée) aux aines et au poignet.

HYGIÈNE

- Attendez 7 jours avant de prendre un bain ou de vous baigner (piscine, spa, lac, océan...).
- Vous pouvez prendre une douche de 24 à 48 heures après l'intervention.
- Si l'intervention est effectuée par le poignet, vous ne devez pas immerger les mains dans l'eau (ex. : faire la vaisselle) pour une période de 7 jours.

MÉDICATION

Assurez-vous de prendre la médication prescrite selon les recommandations du médecin.

Si vous avez subi une angioplastie avec la pose d'une endoprothèse, le médecin vous prescrira un antiagrégant plaquettaire (Plavix® ou Ticagrelor®). Vous devrez prendre cette médication selon les recommandations du médecin afin d'éviter que votre artère ne se bloque à nouveau.

GESTION DE LA DOULEUR

Vous pouvez prendre de l'acétaminophène (Tylenol®) si vous ressentez de l'inconfort au site de l'intervention.

TOUX ET ÉTERNUEMENTS

Durant les 7 premiers jours à la suite de votre intervention, faites une pression au-dessus du site de l'intervention afin d'éviter les saignements.

EFFORTS PHYSIQUES

Si l'intervention est effectuée par l'aine :

- Ne levez pas de poids de plus de 6 kilogrammes (15 livres) (enfants, sacs d'épicerie, etc.) pour une période de 7 jours.
- Évitez les sports pour une période de 7 jours.

Si l'intervention est effectuée par le poignet :

- Évitez les rotations du poignet pour une période de 7 jours.
- Ne levez pas de poids (enfants, sacs d'épicerie, etc.) pour une période de 7 jours.
- Évitez les sports qui sollicitent l'utilisation des mains et des bras (tennis, baseball...) pour une période de 7 jours.

CONDUITE AUTOMOBILE

La reprise de la conduite automobile se fera selon les recommandations de votre médecin. Une évaluation médicale est souvent demandée par la Société de l'assurance automobile du Québec (SAAQ).

Les compagnies d'assurances ont des directives spécifiques concernant la conduite automobile après une intervention. Informez-vous auprès de votre compagnie.

Rédaction

Équipe de cardiologie de l'Hôpital Fleurimont

Révision et mise en page

Service des communications

Direction des ressources humaines, des communications et des affaires juridiques

© Centre intégré universitaire de santé et de services sociaux de l'Estrie – Centre hospitalier universitaire de Sherbrooke, 2021
santeestrie.qc.ca

Novembre 2023 – 1-6-71879 (version française)