

MALADIE ARTÉRIELLE PÉRIPHÉRIQUE

ANATOMIE DU SYSTÈME VASCULAIRE

Le système vasculaire est le nom donné à l'ensemble des vaisseaux sanguins (artères, veines). Les vaisseaux sanguins permettent au sang de se distribuer aux organes en étant propulsé à partir d'une pompe, c'est-à-dire le cœur. Les artères partent du cœur pour alimenter tous les organes du corps en oxygène. Les veines, elles, ramènent le sang utilisé par les organes vers le cœur.

QU'EST-CE QUE LA MALADIE ARTÉRIELLE PÉRIPHÉRIQUE (MAP)?

La maladie artérielle périphérique (MAP) survient lorsque les artères qui transportent le sang vers les jambes se rétrécissent ou se bloquent en raison de l'athérosclérose. Communément appelée « durcissement des artères », l'athérosclérose est causée par l'accumulation de graisse et de cholestérol. Cette accumulation fait perdre l'élasticité et cause des blocages aux artères touchées. Le rétrécissement causera des symptômes différents selon les endroits concernés.

QUELS SONT CES FACTEURS DE RISQUE?

- Tabagisme
- Taux de cholestérol élevé
- Hypertension artérielle
- Diabète
- Excès de poids
- Manque d'activité physique
- Alimentation riche en sel
- Antécédent d'athérosclérose
- Antécédents familiaux de maladies du cœur

COMMENT SE TRAITE LA MAP?

Modification des habitudes de vie :

- Cesser de fumer
- Maintenir un poids santé
- Demeurer actif
- Changer votre diète
- Contrôler ou prévenir l'apparition de :
 - Haute pression
 - Diabète
 - Cholestérol

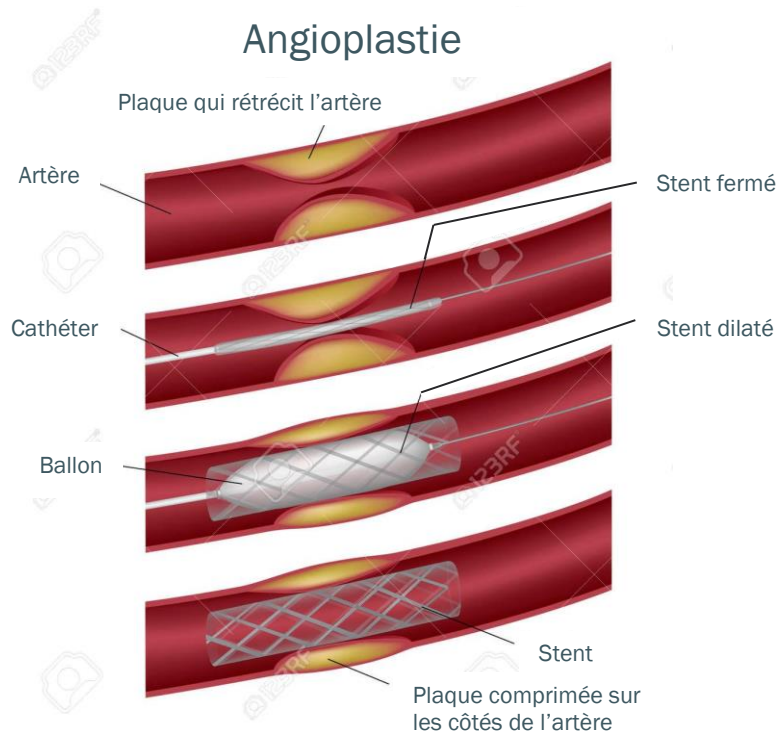
MÉDICAMENTS

Au Canada, il n'existe aucun médicament pour traiter spécifiquement la maladie artérielle périphérique. Toutefois, un bon contrôle de votre diabète, votre pression ou votre cholestérol est essentiel afin de prévenir et limiter l'évolution de la maladie. Si votre médecin vous a prescrit des médicaments afin de mieux contrôler ces problèmes, il est important de les prendre tels qu'indiqué.

Si votre maladie artérielle périphérique est plutôt sévère, il est possible qu'une angioplastie percutanée ou une chirurgie vous soit proposée. Votre chirurgien discutera avec vous de l'intervention la plus appropriée dans votre cas.

ANGIOPLASTIE (DILATATION)

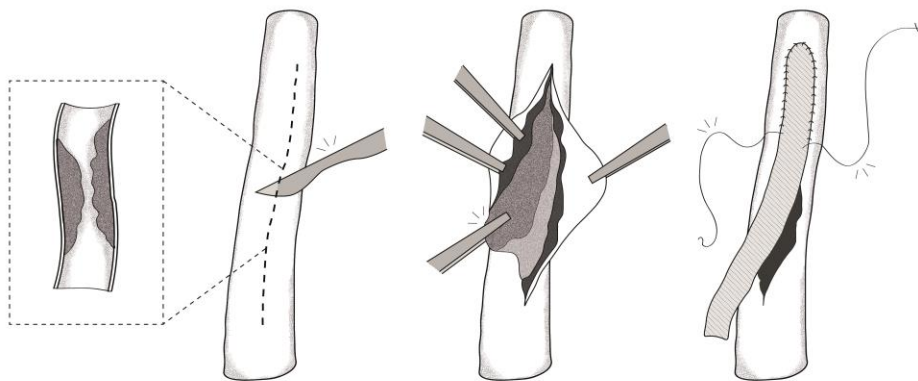
Un cathéter est introduit au niveau de votre aine. Par cet accès, il est possible de se rendre à la zone de rétrécissement. À cet endroit, un ballon est gonflé, ce qui élargit l'artère et rétablit une meilleure circulation. Parfois, il est nécessaire de mettre en place un ressort métallique, appelé « stent », pour empêcher que l'artère ne se referme.



Il s'agit d'une procédure d'un jour. Aucune hospitalisation n'est requise. Vous ne devez pas forcer durant les 48 à 72 heures suivant l'opération. Le retour aux activités normales se fait bien.

ENDARTÉRIECTOMIE FÉMORALE

Une endartériectomie fémorale est une chirurgie qui consiste à enlever la plaque qui cause le blocage. Pour ce faire, le chirurgien pratique une ouverture au niveau de l'aîne pour se rendre à l'artère bouchée. Une incision est faite dans l'artère à l'endroit où le blocage se trouve. La plaque, qui bloque la circulation du sang vers les jambes, est retirée. L'artère est refermée à l'aide d'une pièce de péricarde bovin.



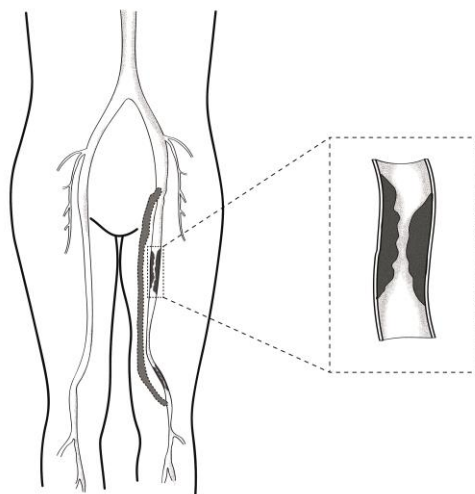
Crédit image : Esther Marineau

L'hospitalisation durera d'un à trois jours. Lors du retour à la maison, vous serez en mesure de marcher et de monter des escaliers. Il est recommandé de ne pas trop faire d'exercice physique durant le premier mois après la chirurgie pour permettre une bonne guérison de la plaie. Limitez-vous à marcher pour accomplir vos activités quotidiennes durant cette période.

Après le premier mois, vous pourrez faire toute les activités désirées.

PONTAGE

Le pontage permet de créer un autre chemin que la route habituelle qui est bloquée. Le but est de permettre au sang de prendre un détour contournant le blocage. Pour créer ce nouveau trajet, une veine superficielle (veine saphène) ou un tube synthétique est cousu en haut et en bas de la zone bloquée.



Crédit image : Esther Marineau

L'hospitalisation durera de trois à sept jours. Lors du retour à la maison, vous serez en mesure de marcher et de monter des escaliers. Il est recommandé de ne pas trop faire d'exercice physique durant le premier mois après la chirurgie pour permettre une bonne guérison de la plaie. Limitez-vous à marcher pour accomplir vos activités quotidiennes durant cette période.

Après le premier mois, vous pourrez faire toutes les activités désirées. La guérison complète de toutes les plaies peut prendre un à trois mois.

VOUS AVEZ DES QUESTIONS?



Si vous avez des questions, vous pouvez laisser un message au 819 346-1110, poste 13085.



Si votre état vous inquiète, rendez-vous à l'urgence.

Auteurs

Esther Marineau, étudiante en médecine
Dr Julien Barrière-Groppi, chirurgien vasculaire

Révision et mise en page

Service des communications
Direction des ressources humaines, des communications et des
affaires juridiques

© Centre intégré universitaire de santé et de services sociaux
de l'Estrie – Centre hospitalier universitaire de Sherbrooke, 2020

santeestrie.qc.ca

Août 2021 – 4-6-10889